



RAPPORT ANNUEL
2025-2026

BIEN PLUS QU'UN REFUGE

Des solutions pour guider les femmes
de la précarité à l'autonomie



Numéro d'enregistrement
d'organisme de bienfaisance : 101835841RR0001

CHEZ DORIS, BIEN PLUS QU'UN REFUGE

On ne sait jamais quand la vie peut basculer. Les défis surgissent souvent sans prévenir, et la précarité peut toucher toutes les femmes, sans distinction. Cette réalité est bien présente et persistante. C'est pourquoi Chez Doris demeure une organisation essentielle : un milieu d'accueil sans jugement, où chaque femme peut reprendre pied, à son rythme, et dans le respect de son parcours.

Chez Doris accompagne des femmes aux réalités variées, à différents moments de leur vie. Les besoins évoluent, se transforment et nécessitent un soutien ancré dans la continuité, la proximité et le respect de chaque parcours.

Aujourd'hui, Chez Doris est bien plus qu'un refuge. À travers ses six points de service, l'organisme offre un véritable continuum de services allant de l'accueil de jour et des services d'urgence à l'hébergement transitoire et aux résidences d'hébergement permanent.

Chaque intervention vise à offrir des outils concrets et un soutien personnalisé permettant aux femmes de prévenir l'itinérance ou de cheminer de la précarité vers une plus grande autonomie.

Cette année, près de 2000 femmes ont franchi nos portes. Elles y ont trouvé une écoute attentive, du soutien et un accompagnement adapté à leurs besoins, leur permettant ainsi de reprendre du pouvoir sur leur vie et d'avancer vers une plus grande stabilité.

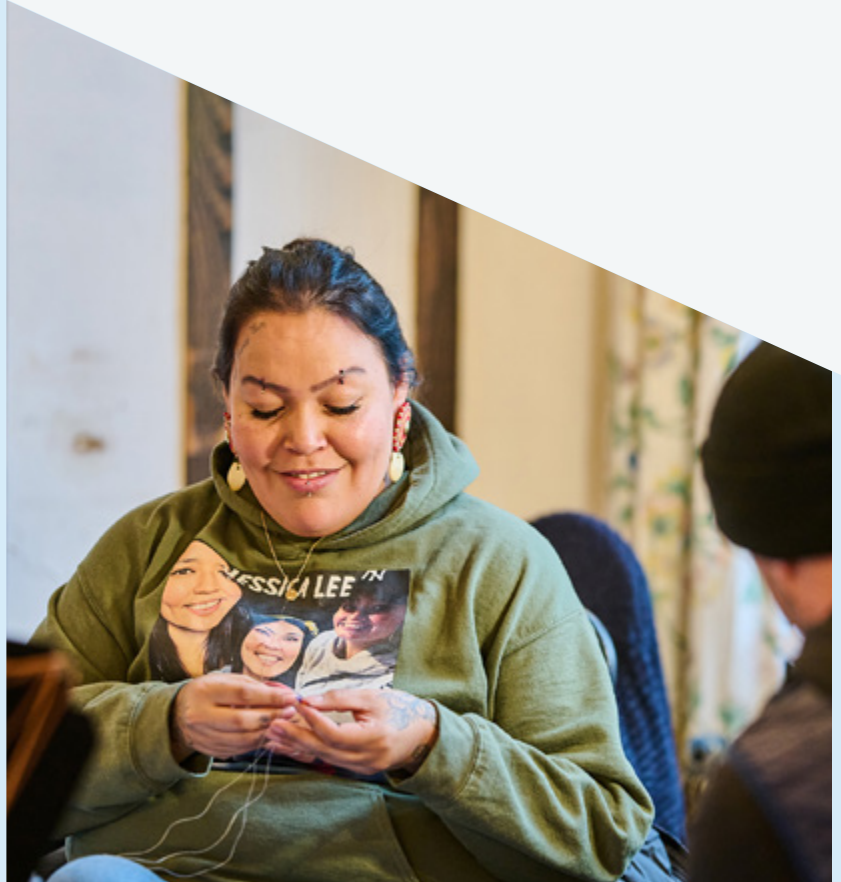
En cultivant la résilience et en créant des occasions de rebâtir la confiance, nous contribuons, un geste à la fois, à ouvrir des chemins vers l'autonomie.



SOMMAIRE

À PROPOS DE CHEZ DORIS	6
Valeurs, mission et vision	8
Mot de la présidente	9
Mot de la directrice générale	10

NOS ACTIVITÉS	12
L'année 2025-2026 en un coup d'œil	14
Profil de notre clientèle	16
Une vulnérabilité qui se transforme et s'accroît	17
Des succès inspirants	18
Nos points de service	20
Survol des points de services	22
Services d'urgence et de prévention	24
Services d'hébergement	26





Nos programmes	28
Programme en sécurité alimentaire	30
Programme d'hygiène personnelle	31
Programmes de soutien aux logements	32
Programme de santé physique et mentale	33
Programmes d'employabilité et de réinsertion sociale	34
Programmes de gestion financière	36
Programme de soutien autochtone	36
Programmes sociorécréatifs	37

NOTRE RÉSEAU	38
Notre implication communautaire	40
Nos bénévoles	42
Des partenariats institutionnels	44
Nos grands donateurs	45
Notre Conseil d'administration et ses comités	46
Notre équipe	47
NOS ÉTATS FINANCIERS	48
Sommaire des états financiers	49





À PROPOS DE CHEZ DORIS



DEPUIS 50 ANS, CHEZ DORIS AIDE LES FEMMES DANS LE BESOIN

Dans les années 1970, une travailleuse communautaire avait entrepris d'interroger les femmes vivant dans les rues de Montréal afin de cerner leurs besoins les plus pressants.

Parmi elles se trouvait Doris, qui luttait pour survivre dans des conditions difficiles. À la question de savoir quelle aide était la plus nécessaire pour les femmes dans sa situation, sa réponse avait été claire : « Un endroit où aller, sans regards indiscrets ni trop de questions. »

Cette requête simple mais percutante avait révélé la détresse profonde de ces femmes marginalisées.

Tragiquement, peu de temps après cette entrevue, le 3 novembre 1974, Doris a été violemment assassinée.

Pour honorer sa mémoire et répondre aux divers défis des femmes cherchant un refuge sûr, Chez Doris a été fondé en 1977, devenant depuis un symbole de compassion pour toutes les femmes vulnérables de Montréal. Sa mission : offrir un espace sécuritaire, sans discrimination, où les femmes peuvent recevoir du soutien, retrouver leur dignité et rebâtir leur vie.

De l'aide d'urgence à l'accompagnement vers l'autonomie

À sa fondation, Chez Doris offrait des services de base, mais essentiels : repas chauds, vêtements, soutien ponctuel. Aujourd'hui, notre réponse s'est largement diversifiée pour mieux refléter la complexité des situations vécues par les femmes en situation de précarité. Nos services incluent désormais des soins de santé physique et mentale, un refuge de nuit, des programmes de réinsertion, des logements de transition et même des résidences d'hébergement permanent.

Cette année, près de 2000 femmes se sont tournées vers Chez Doris. Qu'elles fuient la violence, la pauvreté, la solitude ou des enjeux de santé, elles y trouvent un lieu humain, ancré dans l'inclusion et le respect.

Notre volonté : aider pour transformer des vies

Depuis très bientôt 50 ans, Chez Doris est un repère essentiel pour les femmes en situation de vulnérabilité, en leur offrant un lieu sécuritaire, une présence constante et un soutien adapté à leur réalité.

Plus que jamais, nous faisons vivre l'héritage de Doris en portant la voix de toutes celles qui, malgré l'adversité, poursuivent leur chemin avec courage et détermination. Tant que des femmes vivront des situations de détresse, il demeurera essentiel qu'un lieu existe pour les accueillir, les écouter et les soutenir, avec respect et dignité.



DES VALEURS QUI GUIDENT CHACUNE DE NOS ACTIONS



INCLUSION

Nous offrons un environnement accueillant, sûr, inclusif, confidentiel, respectueux, solidaire, utile et bénéfique à *toutes* les femmes qui franchissent nos portes.



ÉQUITÉ

Nous soutenons toutes les femmes et défendons des politiques qui réduisent l'oppression, tout en reconnaissant l'expérience vécue de la pauvreté, de la violence et de l'itinérance, en favorisant les relations avec les personnes issues d'autres cultures.



DIGNITÉ

Toutes les femmes ont le droit d'être en sécurité, incluses, respectées et acceptées pour ce qu'elles sont. Nos services sont fournis sans jugement.



COMPASSION

La bienveillance et le respect sont au cœur de notre identité et de notre façon d'agir, tout comme notre conviction que les femmes grandissent et s'épanouissent lorsqu'elles se connaissent elles-mêmes, qu'elles peuvent être authentiques et qu'elles croient en elles. Ces valeurs inspirent chacune de nos actions au quotidien.

MISSION

Offrir un accompagnement global et humain aux femmes en situation de précarité pour renforcer leur bien-être et favoriser leur responsabilisation.

Pour ce faire, nous offrons des espaces sûrs et un large éventail de services où les femmes peuvent trouver de l'aide sans jugement, qu'il s'agisse de nourriture, de vêtements, d'abris, de solutions de logement ou de confort personnel, ainsi qu'une assistance pratique pour faire face aux changements et aux défis auxquels elles sont confrontées.

Nous respectons le fait que la réussite est différente pour chacune d'entre-elles. Nous nous efforçons de trouver des solutions à long terme qui répondent aux défis rencontrés et leur permettent de devenir autonomes.

VISION

Que toute personne s'identifiant comme une femme et vulnérable ou en situation d'itinérance dans notre ville se sente en sécurité, soit traitée avec dignité et ait la possibilité de s'épanouir.

UNE GOUVERNANCE ENGAGÉE AU SERVICE DES FEMMES



Le nombre de femmes vulnérables explose, et cette croissance n'est pas une victoire. Elle est le reflet d'un contexte social et économique qui fragilise de plus en plus de femmes.

Je me souviens très bien du moment où j'ai pris la décision de m'engager au sein du conseil d'administration de Chez Doris, en 2016. Mon souhait, à l'époque, était simple et profondément sincère : contribuer à améliorer la situation des femmes en situation de précarité.

Près de 10 ans plus tard, alors que j'ai l'honneur d'en assumer aujourd'hui la présidence, cette volonté d'aider et de m'impliquer concrètement n'a pas fléchi. Au contraire. Elle s'est renforcée, portée par tout ce que j'ai vu, compris et appris au contact de l'organisation et des femmes qu'elle accompagne.

Au fil des années, j'ai été témoin de la transformation majeure de Chez Doris. D'un refuge d'urgence, l'organisme est devenu un véritable réseau d'accompagnement, offrant un continuum de services adaptés à des réalités de plus en plus complexes. La portée de Chez Doris s'est élargie, sa gamme de services s'est diversifiée, et le nombre de femmes accompagnées chaque année a considérablement augmenté. Cette évolution témoigne de la capacité remarquable de l'organisation à s'adapter et à innover. Mais elle nous rappelle aussi une réalité préoccupante : le nombre de femmes vulnérables explose, et cette croissance n'est pas une victoire. Elle est le reflet d'un contexte social et économique qui fragilise de plus en plus de femmes.

C'est avec cette lucidité que j'ai accepté, en juin dernier, le rôle de présidente du conseil d'administration. Je suis profondément reconnaissante de la confiance qui m'a été accordée et fière de contribuer à une organisation dont la mission est plus essentielle que jamais. Avec mes collègues du conseil, nous avons la responsabilité de mettre en place les conditions gagnantes pour soutenir la croissance déjà bien entamée de Chez Doris, tout en solidifiant ses fondations. Cela passe par une gouvernance rigoureuse, une vision à long terme et un engagement clair envers les valeurs qui guident l'organisme depuis ses débuts.

Je tiens également à souligner l'arrivée de nouveaux membres au sein du conseil d'administration. Ces personnes aux parcours impressionnants, généreuses de leur temps et de leur expertise, ont choisi de se joindre à nous pour faire avancer une cause qui nous tient profondément à cœur. Leur regard neuf, leurs compétences et leur engagement renforcent notre capacité collective à accompagner l'organisation dans une période charnière de son développement.

Je suis aussi très heureuse de renouveler, au nom du conseil, notre entière confiance envers notre directrice générale, Diane Pilote. Depuis deux ans, elle accomplit, avec son équipe, un travail remarquable dans un contexte exigeant. Son leadership, sa rigueur et son profond engagement envers les femmes font une réelle différence. Mon rôle, en tant que présidente, est de m'assurer qu'elle dispose de tout ce qui est nécessaire pour poursuivre ce travail essentiel et accompagner encore plus de femmes, car nous le savons : les besoins ne diminueront pas.

Chez Doris est aujourd'hui plus que jamais un pilier pour les femmes vulnérables. Ensemble, membres du conseil, équipes, bénévoles, partenaires et donateurs, nous avons la responsabilité collective de continuer à soutenir cette mission avec détermination. Parce qu'aider les femmes aujourd'hui, c'est aussi contribuer à bâtir une société plus juste et plus humaine pour demain.

Jill Hugessen

Présidente du conseil d'administration
Chez Doris

FAIRE FACE À L'URGENCE, CONSTRUIRE L'AVENIR



La précarité financière est devenue le point de bascule de nombreuses trajectoires de vie.

Depuis maintenant deux ans à la direction générale, je mesure chaque jour un peu plus l'ampleur des défis auxquels font face les femmes que nous accompagnons.

Ce que je vois sur le terrain est clair : la précarité financière est devenue le point de bascule de nombreuses trajectoires de vie. Le coût du logement, de l'alimentation et des services essentiels ne cesse d'augmenter, alors que les revenus des femmes, particulièrement celles qui vivent seules ou qui sont monoparentales, demeurent insuffisants. Cette pression constante fragilise, isole et pousse trop souvent vers des situations de grande vulnérabilité.

Cette précarité alimente directement une autre réalité que nous observons de plus en plus : l'augmentation de l'itinérance féminine. Une itinérance qui demeure en grande partie invisible, parce qu'elle se vit loin des trottoirs : dormir dans une voiture, accepter des situations dangereuses pour conserver un toit, multiplier les solutions temporaires pour éviter la rue. Pourtant, à Montréal, les femmes représentent aujourd'hui près de 30 % des personnes en situation d'itinérance. Une proportion en forte croissance, qui confirme ce que nous constatons quotidiennement : l'itinérance au féminin n'est plus marginale. Et derrière chaque parcours, il y a une femme qui tente, coûte que coûte, de préserver sa dignité et celles des générations à venir.

L'hiver 2025-2026 a mis cette réalité en pleine lumière. La pression sur nos services d'urgence a été immense. Pour y répondre, Chez Doris a renforcé sa capacité d'accueil afin de protéger les femmes les plus à risque. Grâce à l'ajout de ressources d'urgence, nous avons pu accueillir jusqu'à 60 femmes par nuit pendant la période froide. Cette réponse était essentielle, mais elle ne constitue qu'un premier filet.

Nous observons aussi, très concrètement, les impacts de la fragilité du réseau de la santé : de plus en plus de femmes arrivent chez nous avec des besoins importants en santé physique et mentale, sans pouvoir être adéquatement prises en charge ailleurs.

Après deux années à la direction de Chez Doris, j'ai ressenti le besoin de mettre des mots sur ces constats et de les partager avec les décideurs. Ces constats visaient à rappeler une évidence : les organismes de première ligne ne peuvent porter seuls le poids de la crise actuelle. Ils avaient aussi comme objectif d'ouvrir le dialogue sur des solutions durables, notamment en matière de soutien au revenu, de logement abordable et de financement équitable et pérenne des ressources spécialisées pour les femmes en situation de précarité.



Diane Pilote, directrice générale de Chez Doris, en compagnie de Brigitte, au moment où cette dernière prenait possession de son appartement.

Car au-delà de l'urgence, ce que nous constatons, jour après jour, c'est un manque criant de ressources adaptées spécifiquement pour les femmes vulnérables, qu'elles soient d'urgence, transitoires ou permanentes, ainsi qu'un accès de plus en plus restreint au logement abordable.

Malgré l'ampleur des défis, l'année aura aussi été marquée par des avancées majeures. L'ouverture de la résidence d'hébergement transitoire sur la rue Saint-Hubert, une première pour Chez Doris, vient aujourd'hui compléter notre offre de services. Ce nouveau milieu de vie permet à des femmes de franchir une étape déterminante entre l'urgence et la stabilité, dans un cadre sécuritaire, avec un accompagnement humain et adapté à leurs réalités. Le projet de la résidence Fulford progresse conformément à l'échéancier établi, en vue d'une ouverture en 2028. Cette future maison incarne notre volonté collective de bâtir des solutions durables, porteuses d'espoir et de dignité.

Et nous regardons déjà vers l'avenir. Chez Doris travaille au développement de nouveaux modèles d'accompagnement, notamment la création d'une ressource d'hébergement destinée aux mères et aux enfants, lieu sécuritaire et accueillant où il sera possible de soutenir les femmes dans leur rôle parental tout en brisant les cycles de précarité. Parce que soutenir une femme, c'est aussi protéger les générations à venir.

Je tiens également à exprimer ma profonde reconnaissance envers le conseil d'administration et sa nouvelle présidente, Jill Hugessen. Leur confiance est précieuse et témoigne d'un engagement partagé envers la rigueur, la transparence et la transformation de notre organisation, au bénéfice des femmes que nous accompagnons.

Je vous invite à parcourir ce rapport d'activités pour mesurer concrètement l'ampleur de l'accompagnement essentiel offert par Chez Doris. Derrière chaque service, chaque projet et chaque donnée présentés se trouvent des équipes engagées, des gestes quotidiens et des parcours de femmes qui reprennent pied, souvent dans des conditions extrêmement difficiles.

Enfin, rien de tout cela ne serait possible sans l'engagement remarquable des équipes, des bénévoles, des partenaires et des donateurs. Votre soutien permet à Chez Doris de continuer d'agir, d'élever la voix et de bâtir des solutions qui comptent vraiment.

Les défis demeurent immenses. Mais ensemble, avec humanité, détermination et courage, nous continuerons d'avancer.

Diane Pilote
Directrice générale
Chez Doris



NOS ACTIVITÉS



NOTRE OFFRE DE SERVICES POUR PRÉVENIR, GUIDER ET AIDER LES FEMMES À RETROUVER LEUR AUTONOMIE

Chez Doris accompagne les femmes les plus vulnérables afin de les aider à sortir de la rue ou à éviter de s'y retrouver. À travers une approche globale, humaine et sans jugement, nous offrons des programmes de soutien et d'accompagnement adaptés à la réalité et aux besoins de chaque femme.

Chaque jour, nos équipes soutiennent les femmes dans leurs démarches vers une plus grande stabilité, qu'il s'agisse de répondre à des besoins urgents ou de les accompagner dans la construction d'un avenir plus sécuritaire et autonome.

Chez Doris compte plusieurs points de service à Montréal, certains accessibles en tout temps :

- un centre de jour et halte répit 24 heures durant la période hivernale;
- un refuge de nuit;
- un centre de santé et de services;
- des résidences d'hébergement transitoire et permanent.

En offrant un continuum de services et de programmes de prévention, de réintégration et de réaffiliation, nous sommes en mesure d'accompagner les femmes à différentes étapes de leur parcours, de la réponse aux besoins essentiels jusqu'à l'atteinte d'une plus grande autonomie.

L'ANNÉE 2025-2026 EN UN COUP D'ŒIL

Nous recueillons des statistiques sur l'utilisation de nos services afin de mieux comprendre les besoins des femmes que nous accompagnons, d'adapter nos interventions et de soutenir le développement de nos programmes.

Ces données témoignent de l'ampleur des besoins auxquels répond Chez Doris chaque jour et de l'importance d'offrir des services accessibles, diversifiés et adaptés aux réalités des femmes en situation de vulnérabilité ou de précarité.

Les statistiques présentées dans ce rapport annuel couvrent la période du 1^{er} avril 2025 au 31 mars 2026.



+ de 27 000

VISITES AU REFUGE DE JOUR



+ de 8000

NUITÉES AU REFUGE DE NUIT



+ de 81 000

REPAS SERVIS
(+ de 30 %)



+ de 15 000

COLLATIONS DISTRIBUÉES



+ de 9200

DOUCHES OFFERTES
la capacité a doublé grâce à l'ajout d'une
douche à la fin de l'année 2025



+ de 5500

DISTRIBUTIONS
DE VÊTEMENTS D'URGENCE



près de 230 000 \$

CARTES PRÉPAYÉES
pour aider nos femmes à subvenir
à leur besoin de base



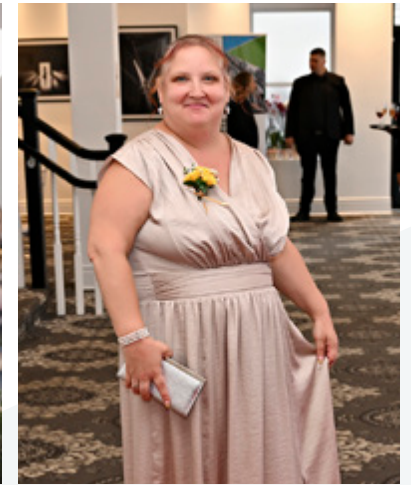
+ de 7000

TROUSSES D'HYGIÈNE
DISTRIBUÉES



+ de 1200

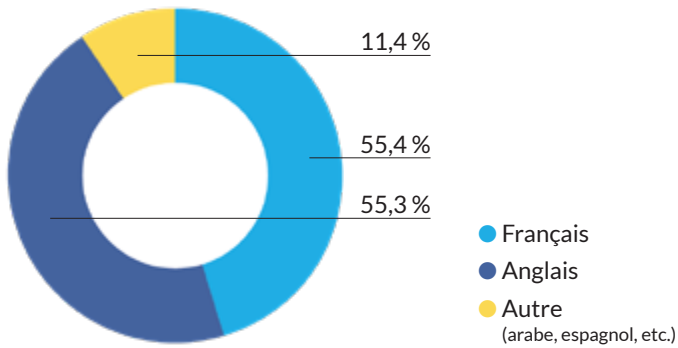
RENDEZ-VOUS MÉDICAUX



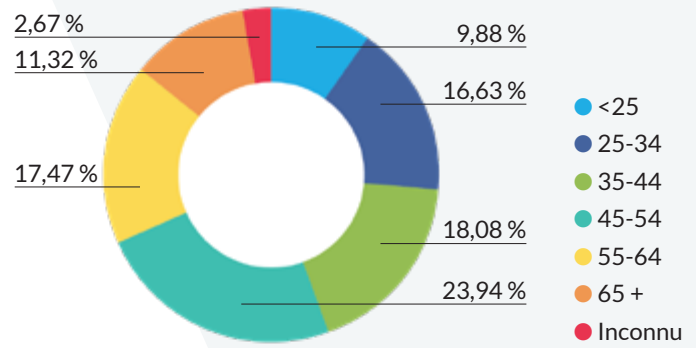
PROFIL DE NOTRE CLIENTÈLE

Calculé sur l'ensemble des femmes utilisant nos services

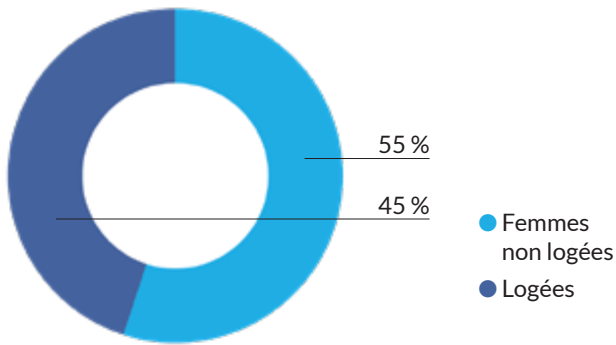
LANGUE



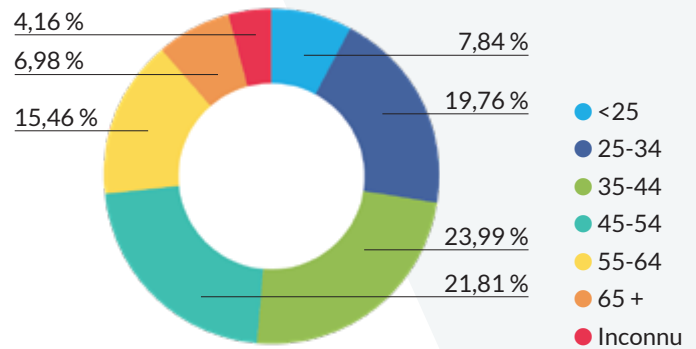
GRUPE D'ÂGE (LOGÉES)



SITUATION DE LOGEMENT



GRUPE D'ÂGE (EN SITUATION D'ITINÉRANCE)





UNE VULNÉRABILITÉ QUI SE TRANSFORME ET S'ACCENTUE

Cette année encore, nous constatons une vulnérabilité grandissante qui s'inscrit dans la durée et qui prend de nouveaux visages. Un nombre croissant de femmes font appel à nos services, souvent pour la première fois. Parmi elles, on trouve davantage de femmes plus jeunes, issues de parcours diversifiés et de statuts migratoires variés.

Pour plusieurs, les revenus ne suffisent plus à couvrir les besoins essentiels du quotidien. Confrontées à une hausse du coût de la vie et à des conditions de logement de plus en plus difficiles, elles cherchent activement du soutien afin d'éviter une détérioration rapide de leur situation.

Chaque mois, plus de 50 nouvelles femmes franchissent les portes de Chez Doris ou communiquent avec nos équipes pour obtenir un repas, du soutien alimentaire, de l'aide pour se loger ou un accompagnement personnalisé. Les demandes en personne, par téléphone et en ligne continuent d'augmenter, témoignant d'un sentiment d'urgence de plus en plus marqué.

Cette évolution de la précarité nous interpelle et nous oblige à adapter continuellement nos services. Les besoins se complexifient, les parcours se diversifient, et les réponses doivent être à la fois souples, rapides et adaptées à la réalité de chaque femme.

Plus que jamais, notre rôle est d'offrir un filet de sécurité essentiel et un accompagnement qui favorise la stabilité, la dignité et l'espoir.

DES SUCCÈS INSPIRANTS



Le parcours de **Lorraine** est marqué par des épreuves profondes. Victime de violence dès son enfance, elle quitte son milieu familial à l'adolescence et se trouve rapidement confrontée à l'exploitation et à la consommation. Pendant de nombreuses années, elle tente de survivre dans des conditions extrêmement difficiles, tout en portant le poids de nombreux traumatismes.

Malgré tout, Lorraine a toujours conservé une force intérieure qui s'exprimait à travers l'écriture. La poésie est devenue pour elle un refuge, mais aussi un moyen de donner un sens à son vécu. Après avoir atteint un point de rupture, elle entreprend un processus de rétablissement qui lui permet peu à peu de reprendre sa vie en main et de retrouver l'espoir.

Au fil des années, elle s'est engagée auprès d'organismes venant en aide aux femmes victimes d'exploitation sexuelle, mettant son expérience au service des autres. Son témoignage et ses écrits sont devenus des outils de sensibilisation, de prévention et de soutien pour de nombreuses femmes.

Aujourd'hui, Lorraine vit dans un logement sécuritaire grâce à Chez Doris. Elle poursuit l'écriture de son autobiographie et continue de partager son histoire avec courage et générosité. Son parcours témoigne de la force de la résilience et rappelle qu'avec un accompagnement adapté, il est possible de se reconstruire, de retrouver sa dignité et d'envisager l'avenir avec confiance.



Après avoir passé près de 20 ans dans la rue et lutté contre la dépendance, **Marie-Claude** a entrepris un parcours de reconstruction marqué par la persévérance et l'espoir. Il lui a fallu du temps et différentes tentatives pour s'en sortir avant d'être prête à amorcer un réel changement.

Le tournant est survenu lorsqu'elle a perdu la garde de son fils à sa naissance. Cette épreuve a marqué le début d'un long cheminement vers la stabilité. Neuf ans plus tard, Marie-Claude a vécu ce qu'elle décrit comme le plus beau jour de sa vie : retrouver son fils. Depuis, elle continue de rebâtir leur relation et de créer avec lui de nouveaux souvenirs.

D'abord accueillie au sein de Chez Doris pour répondre à ses besoins essentiels, Marie-Claude y joue aujourd'hui un rôle actif en participant à la préparation de repas pour d'autres femmes. Chaque geste posé témoigne du chemin parcouru et de sa volonté de redonner à son tour.

Grâce au soutien reçu, elle a retrouvé une stabilité qui lui permet de prendre soin d'elle, de gagner en autonomie et d'envisager l'avenir avec confiance. Son parcours illustre qu'avec de l'accompagnement, du temps et de la détermination, il est possible de reprendre sa vie en main et de retrouver ce qui compte le plus.



Marie est une ancienne enseignante. Mère de famille et autrice de trois romans, elle a vu sa vie basculer progressivement à la suite d'une consommation devenue difficile à contrôler. Convaincue de garder le contrôle sur sa consommation, elle a progressivement glissé vers un mode de vie instable et nomade, jusqu'à se retrouver en situation d'itinérance, perdant presque tout, y compris le lien avec ses enfants.

Un événement marquant est venu provoquer un changement de trajectoire : l'annonce de la naissance prochaine de sa petite-fille. Cette nouvelle a été un moment déterminant qui l'a amenée à souhaiter reprendre sa vie en main et à accepter de l'aide.

Aujourd'hui, Marie vit à la résidence Marcelle et Jean Coutu, où elle poursuit un processus de reconstruction amorcé depuis plus de deux ans ainsi qu'une thérapie. Elle y retrouve progressivement un équilibre, un ancrage et une stabilité qui lui permettent de renouer avec son rôle de mère et de grand-mère.

Son parcours illustre l'importance d'un milieu de vie sécuritaire et du soutien offert pour permettre aux femmes de reprendre leur place et de reconstruire leur avenir.



Le parcours d'**Ana** est marqué par de nombreuses épreuves, mais aussi par une remarquable détermination. Née au Guatemala, elle arrive au Canada à l'âge de cinq ans. Malgré ce nouveau départ, son enfance est marquée par des abus qui auront un profond impact sur son parcours.

Bien que marquée par des abus et des agressions, Ana trouve la force d'avancer et connaît plusieurs années de stabilité. Quelques années plus tard, elle donne naissance à ses deux enfants et devient une mère dévouée et présente. Une séparation difficile vient toutefois ébranler l'équilibre qu'elle avait réussi à construire. Dans ce contexte, et portant déjà le poids de ce qu'elle avait vécu durant son enfance, Ana développe des problèmes de consommation qui l'entraînent progressivement vers la perte de son logement, de son emploi et de la garde de ses enfants.

Après plusieurs années marquées par l'itinérance et la dépendance, Ana entreprend un parcours vers la sobriété. C'est à ce moment que Chez Doris croise sa route. Grâce à notre programme de retour aux études (Sinclair), elle reçoit le soutien nécessaire pour reprendre ses études secondaires et réaliser un objectif qu'elle croyait hors de portée. Accompagnée dans ses démarches et soutenue par des ressources concrètes, elle retrouve peu à peu confiance en ses capacités.

Aujourd'hui, Ana occupe un emploi comme réceptionniste, envisage des études en intervention psychosociale et poursuit ses démarches pour retrouver une plus grande place dans la vie de ses enfants. Son histoire témoigne de la force de la résilience et de l'impact qu'un accompagnement adapté peut avoir sur le parcours d'une femme.



NOS POINTS DE SERVICE

Chez Doris a maintenant six adresses à Montréal avec une septième en rénovation.

-  **LE CENTRE DE JOUR CAROLE ET ANDREW HARPER**
1430, rue Chomedey
-  **LE REFUGE DE NUIT ELSPETH MCCONNELL**
1437, rue Chomedey
-  **LE CENTRE DE SANTÉ ET DE SERVICES**
1445, rue Lambert-Closse
-  **LA RÉSIDENCE BASH SHETTY**
1565, rue Saint-André
-  **LA RÉSIDENCE MARCELLE ET JEAN COUTU**
2233, rue De Champlain
-  **LA RÉSIDENCE D'HÉBERGEMENT TRANSITOIRE**
1617, rue Saint-Hubert
-  **LA RÉSIDENCE FULFORD, PAVILLON MARCELLE ET JEAN COUTU**
1221, rue Guy
Ouverture en 2028

UN RÉSEAU DE SERVICES ET D'ACTIVITÉS EN CROISSANCE

Ancré dans la communauté montréalaise depuis près de 50 ans, Chez Doris offre un milieu d'accueil, de soutien et d'accompagnement destiné aux femmes en situation de vulnérabilité, qu'elles soient en logement ou en situation d'itinérance. Aujourd'hui, l'organisme s'appuie sur six points de service actifs et une nouvelle résidence d'hébergement en rénovation, afin de répondre à des besoins en augmentation constante, mais aussi plus complexes et diversifiés.

Portée par des équipes engagées, notre offre de services répond autant aux besoins de base et immédiats qu'aux démarches menant vers une plus grande stabilité. Accueil, hébergement, sécurité alimentaire, accompagnement psychosocial, soutien au logement et activités de participation sociale se conjuguent afin de renforcer l'autonomie, de briser l'isolement et de favoriser des trajectoires durables.



GRANDIR POUR ACCROÎTRE NOTRE ACCOMPAGNEMENT

L'objectif : diversifier l'offre de services pour répondre à un plus large éventail de besoins des femmes

1977

**LE CENTRE DE JOUR
CAROLE ET ANDREW HARPER**
1430, rue Chomedey



- Endroit de répit sécuritaire
- Dortoir avec 10 lits
- Repas, douches, vêtements et produits d'hygiène personnelle
- Accompagnement psychosocial
- Accès à une clinique médicale
- Activités sociorécréatives et culturelles



2022

**LE CENTRE DE SANTÉ
ET DE SERVICES**
1445, rue Lambert-Closse



- Programmes de soutien aux logements
- Programmes en sécurité alimentaire et d'hygiène personnelle
- Accès à une clinique médicale et programme de santé physique et mentale
- Accompagnement psychosocial
- Programme d'employabilité et de réinsertion sociale
- Activités sociorecréatives

2022

**LE REFUGE DE NUIT
ELSPETH MCCONNELL**
1437, rue Chomedey

- Dortoir avec 24 lits
- Accès aux douches, vêtements de nuit et collations

2023

**LA RÉSIDENCE
BASH SHETTY**
1565, rue
Saint-André



- 19 chambres individuelles avec salle de bain privée et espaces communs partagés
- Accompagnement psychosocial
- Équipe de surveillance 24 h/24, 7j/7
- Activités sociorécréatives et culturelles

Notre expansion rapide a nécessité une évolution de nos pratiques afin d'assurer la pérennité des bâtiments, leur bon fonctionnement et un niveau de sécurité élevé. Au-delà des aspects techniques, une attention particulière est portée au sentiment de sécurité des femmes que nous accompagnons, qui demeure au cœur de nos interventions. Nous poursuivons également nos efforts

pour intégrer les principes d'accessibilité universelle à nos espaces. Cette approche guide l'aménagement de milieux fonctionnels, inclusifs et accueillants.

Parallèlement, des outils et des processus de notre gestion immobilière ont été mis en place pour mieux planifier les interventions, suivre l'état des bâtiments et soutenir l'amélioration continue des installations. Cette démarche favorise une gestion proactive et durable de nos actifs, en cohérence avec la mission de Chez Doris et la qualité des milieux offerts.



2023

**LA RÉSIDENCE
MARCELLE ET JEAN COUTU**
2233, rue De Champlain

- 26 studios
- Accompagnement psychosocial
- Équipe de surveillance 24 h/24, 7 j/7
- Activités sociorécréatives et culturelles

2026

**LA RÉSIDENCE
D'HÉBERGEMENT
TRANSITOIRE**

1617, rue Saint-Hubert



- 19 chambres avec salle de bain privée ou commune avec espaces communs partagés
- Accompagnement psychosocial
- Équipe de surveillance 24 h/24, 7 j/7
- Activités sociorécréatives et culturelles
- Cuisine sur place, service de repas et collations, buanderie



2028

**LA RÉSIDENCE FULFORD
PAVILLON MARCELLE ET
JEAN COUTU**

1221, rue Guy

- Nouveau centre de jour, de santé et de services sur place incluant une clinique médicale
- 20 chambres en hébergement transitoire
- Ouverture visée en 2028



SERVICES D'URGENCE ET DE PRÉVENTION

LE CENTRE DE SANTÉ ET DE SERVICES

Le centre regroupe une diversité de programmes et de services d'accompagnement visant à soutenir les femmes dans leurs démarches quotidiennes et leur parcours vers la stabilité. On y trouve notamment du soutien à la gestion financière, des cliniques d'impôt, de l'aide alimentaire par la distribution de cartes d'épicerie prépayées, un accès à des services de santé physique et psychologique ainsi qu'un accompagnement pour diverses démarches administratives.

Au cours de la dernière année, le centre de santé et de services a consolidé son rôle de porte d'entrée vers l'ensemble de l'offre de Chez Doris. Afin de simplifier l'accès aux ressources et d'éviter aux femmes de devoir répéter leur histoire à plusieurs reprises, un guichet d'accès unique a été mis en place. Celui-ci permet de répondre plus rapidement aux demandes, d'orienter les femmes vers les ressources appropriées ou, lorsque nécessaire, d'effectuer une évaluation plus approfondie de leur situation.

Cette approche favorise non seulement un accès plus fluide aux services, mais permet également à l'organisation de mieux comprendre les réalités émergentes et les obstacles rencontrés par les femmes. Les informations recueillies contribuent à ajuster, renforcer et faire évoluer les services afin qu'ils demeurent alignés sur les besoins de la communauté.

LE CENTRE DE JOUR CAROLE ET ANDREW HARPER

Le centre de jour demeure la principale porte d'entrée vers Chez Doris et constitue souvent le premier contact avec l'organisme. Les femmes y trouvent une réponse à leurs besoins essentiels dans un environnement accueillant, accessible et exempt de jugement.

Plus qu'un lieu de services, le centre de jour répond en premier lieu aux besoins de base des femmes en offrant quotidiennement trois repas nutritifs, des breuvages chauds et des collations. Il constitue également un espace accueillant et sécuritaire où elles peuvent reprendre leur souffle, tisser des liens, rencontrer des intervenantes et trouver un sentiment d'appartenance.

Grâce aux activités offertes, à l'accompagnement individuel et aux nombreuses ressources disponibles, chacune peut avancer à son rythme selon sa réalité, ses besoins et ses objectifs. Soucieux de réduire les obstacles à l'accès aux services, le centre accueille également certains animaux de compagnie, notamment des chiens.

Le centre de jour joue également un rôle important dans les démarches de réinsertion sociale et dans l'accès aux différents programmes de Chez Doris, permettant aux femmes de construire progressivement un parcours vers une plus grande stabilité.

LE REFUGE DE NUIT ELSPETH MCCONNELL

Situé à proximité du centre de jour, le refuge de nuit accueille chaque soir des femmes en situation de précarité dans un environnement sécuritaire, chaleureux et respectueux. Plus qu'un simple lieu d'hébergement, il offre un espace de répit où les femmes peuvent se reposer, retrouver un sentiment de sécurité et amorcer, lorsque nécessaire, des démarches vers une plus grande stabilité.

Les 24 espaces individuels ont été conçus afin de préserver l'intimité, la dignité et le confort de chacune. Les séjours peuvent répondre à différents besoins : une situation d'urgence, une période de transition, un moment de repos ou encore la recherche d'un accompagnement plus soutenu. En étroite collaboration avec les autres services de Chez Doris et les ressources du milieu, le refuge constitue souvent une étape importante dans le parcours des femmes.

Cette année, une attention particulière a été portée à l'amélioration de l'accessibilité et de l'inclusivité des services. Le refuge poursuit ses efforts afin d'offrir un accueil adapté aux femmes issues de la diversité sexuelle et de genre ainsi qu'aux femmes autochtones, dans le respect de leurs réalités et de leurs besoins particuliers.

Grâce à un partenariat avec la Société Makivvik, certaines places sont réservées pour les femmes inuites de passage à Montréal ou vivant une situation de vulnérabilité. Cette collaboration permet d'offrir un environnement sécuritaire et culturellement sensible, que ce soit dans un contexte de transition, d'accès à des services spécialisés ou d'attente en prévision d'un retour dans leur communauté.

Le refuge reconnaît également l'importance du lien entre les femmes et leurs animaux de compagnie. La présence d'animaux est donc permise, une mesure qui contribue à réduire les obstacles à l'accès à l'hébergement et qui favorise le sentiment de sécurité et de bien-être de plusieurs femmes.

Au-delà de l'hébergement, le refuge de nuit demeure un lieu d'accueil, d'écoute et d'accompagnement où chaque femme peut être rencontrée dans sa réalité et soutenue selon ses besoins.



SERVICES D'HÉBERGEMENT

LA RÉSIDENCE D'HÉBERGEMENT PERMANENT BASH SHETTY



Située dans le quartier Centre-Sud, la résidence offre 19 chambres individuelles ainsi que des espaces communs conçus pour favoriser la vie collective, l'entraide et le développement d'un sentiment d'appartenance. La cuisine, le salon et la salle communautaire deviennent des lieux de rencontre où les résidentes peuvent échanger, participer à des activités ou s'impliquer dans différents comités. Comme dans toutes les résidences, les femmes ont accès à des vêtements, à des services alimentaires et à divers programmes.

Ce milieu de vie s'adresse à des femmes de 18 ans et plus à la recherche d'un logement stable et abordable. Grâce au Programme de supplément au loyer (PSL), le coût du logement est ajusté en fonction de la capacité financière de chacune et plafonné à 25 % de son revenu. Cette année, la résidence a également permis aux femmes d'accueillir un chat, reconnaissant l'importance du lien affectif et du sentiment de réconfort que peut procurer un animal de compagnie.

L'accompagnement offert s'adapte au rythme et aux besoins de chaque résidente, qu'il s'agisse d'un soutien ponctuel ou d'un suivi à plus long terme. Les intervenantes accompagnent les femmes dans leurs démarches personnelles, le développement de leurs habiletés et l'atteinte de leurs objectifs. Une présence 24 heures sur 24, sept jours sur sept, contribue également à offrir un environnement sécuritaire, stable et rassurant.

Au-delà du logement, la résidence vise à soutenir les femmes dans leur parcours vers une plus grande autonomie, en favorisant leur participation à la vie collective et leur intégration durable dans la communauté.

LA RÉSIDENCE D'HÉBERGEMENT PERMANENT MARCELLE ET JEAN COUTU

Située à proximité du parc La Fontaine, la résidence accueille des femmes autonomes ayant vécu une situation d'itinérance ou étant à risque de la vivre. Développée en collaboration avec la Société d'habitation et de développement de Montréal, elle offre un milieu de vie stable, sécuritaire et propice au maintien en logement.

La résidence comprend 26 studios meublés offrant à chacune un espace privé et fonctionnel. Les espaces communs favorisent les échanges, la participation sociale et le développement d'un véritable sentiment de communauté, tout en respectant le rythme et les préférences des résidentes. Les animaux de compagnie, notamment les chiens, y sont également permis, reconnaissant leur rôle important dans le bien-être de plusieurs femmes.

L'accompagnement offert s'inscrit dans la continuité de l'ensemble des services de Chez Doris. Les résidentes peuvent bénéficier d'un soutien adapté à leurs besoins, qu'il soit ponctuel ou à plus long terme, afin de favoriser leur stabilité résidentielle et leur qualité de vie.

Au fil des années, un solide réseau d'entraide s'est développé au sein de la résidence. Les femmes y tissent des liens significatifs, s'entraident dans leur quotidien et participent activement aux activités proposées. Grâce au PSL, le coût du logement est plafonné à 25 % du revenu des résidentes, leur offrant ainsi un accès durable à un logement abordable et sécuritaire.



LA RÉSIDENCE D'HÉBERGEMENT TRANSITOIRE



Située dans le quartier Centre-Sud, à proximité de la station de métro Berri-UQAM, la résidence d'hébergement transitoire sur la rue Saint-Hubert offre un milieu de vie sécuritaire et structuré, conçu comme un véritable tremplin vers l'autonomie pour les femmes.

Pensée pour les femmes autonomes et semi-autonomes, la résidence propose un hébergement encadré favorisant la stabilisation, la reconstruction et la réintégration sociale. Elle vise avant tout à offrir un temps de transition permettant aux femmes de reprendre leur souffle, de consolider leurs acquis et de se projeter vers un logement stable et durable.

Aménagée dans un ancien hôtel, la résidence compte 19 chambres avec salle de bain privée et des espaces communs, incluant une cuisine où sont servis trois repas par jour. S'adressant à des femmes âgées de 18 à 60 ans, elle offre un environnement sécuritaire qui permet de prévenir l'itinérance et de soutenir les parcours de transition, notamment pour les femmes quittant les centres jeunesse ou ayant un statut migratoire précaire, ainsi que pour les personnes à mobilité réduite.

Une travailleuse sociale est présente sur place afin de soutenir les résidentes dans leurs démarches, notamment en facilitant les liens avec les différents partenaires et services du milieu.

Le loyer est établi à 25 % du revenu des résidentes. Les frais de service incluent les repas, la buanderie ainsi que les services offerts sur place, comme les activités récréatives et de bien-être.

Cette résidence a pour objectif d'offrir un milieu de vie transitoire, sécuritaire et adapté, permettant aux femmes de retrouver un équilibre, de renforcer leur autonomie et de favoriser leur intégration durable dans la communauté.

LA RÉSIDENCE FULFORD : UN MILIEU DE VIE ET DE SERVICES INTÉGRÉS

La situation économique et la pénurie de logements ont considérablement accru la demande pour nos services.

La résidence Fulford nous permettra de regrouper sous un même toit les services actuellement offerts au centre de jour et au centre de santé et de services. Cette consolidation favorisera une meilleure continuité des services, simplifiera l'accès aux ressources et permettra aux femmes de recevoir un accompagnement plus complet dans un seul et même lieu.

À la résidence Fulford, nous pourrions notamment :

- répondre aux besoins essentiels en offrant nourriture, vêtements, produits d'hygiène et soins personnels;
- offrir un hébergement transitoire à 20 femmes pour une période pouvant aller de deux mois à deux ans;
- mettre en place du soutien spécialisé destiné aux femmes autochtones, aux aînées et aux nouvelles arrivantes;
- assurer un accompagnement global grâce à des espaces de consultation privés réunissant travailleurs sociaux, intervenants psychosociaux, professionnels de la santé, soutien administratif et financier ainsi que services d'aide au logement;
- favoriser le développement des compétences et la participation sociale par des activités sociocommunautaires, des ateliers d'artisanat et de cuisine communautaire ainsi que des activités culturelles autochtones.

Plus qu'un bâtiment, la résidence Fulford représentera un environnement sécuritaire, accueillant et adapté aux réalités des femmes, favorisant ainsi la stabilité, l'autonomie et le mieux-être de ces dernières à chaque étape de leur parcours.





NOS PROGRAMMES

Chez Doris a mis sur pied une vingtaine de programme de prévention et de réaffiliation qui sont accessibles à toutes nos femmes peu importe leur situation.

- ▲ PROGRAMME EN SÉCURITÉ ALIMENTAIRE
- ▲ PROGRAMME D'HYGIÈNE PERSONNELLE
- ▲ PROGRAMMES DE SOUTIEN AUX LOGEMENTS
- ▲ PROGRAMME EN SANTÉ PHYSIQUE ET MENTALE
- ▲ PROGRAMMES D'EMPLOYABILITÉ ET DE RÉINSERTION SOCIALE
- ▲ PROGRAMMES DE GESTION FINANCIÈRE
- ▲ PROGRAMME DE SOUTIEN AUTOCHTONE
- ▲ PROGRAMMES SOCIOCRÉATIFS

DES PROGRAMMES ADAPTÉS EN CONTINU, SELON LES BESOINS DES FEMMES

Les femmes qui s'adressent à nous amorcent un parcours qui peut évoluer d'une réponse à l'urgence, un repas, des vêtements ou un lieu pour se poser vers des formes de soutien plus structurées, comme l'aide alimentaire, l'accompagnement psychosocial, le retour à l'école ou l'accès à l'emploi. Nos services sont pensés pour s'adapter à cette trajectoire, en offrant un accompagnement continu, humain et respectueux du rythme de chacune.

À travers les activités, les suivis et les programmes adaptés, les femmes peuvent reprendre pied, identifier leurs forces et envisager progressivement de nouvelles possibilités pour leur avenir.

Renforcement du soutien clinique et des meilleures pratiques

L'amélioration continue de nos pratiques d'intervention est au cœur de notre action. Guidées notamment par l'approche sensible aux traumatismes et l'approche axée sur les forces, nos équipes adaptent leurs interventions aux réalités complexes des femmes accompagnées.

Au cours de la dernière année, nous avons renforcé l'équipe de supervision clinique. En collaboration avec les gestionnaires, les superviseuses offrent un soutien aux équipes par du coaching, des consultations sur des situations complexes, des rencontres individuelles et de groupe ainsi que des activités de transfert des connaissances.

Notre équipe contribue également au développement des compétences, à l'identification des besoins de perfectionnement et à la concertation avec nos partenaires du réseau. Leur travail favorise l'évolution de nos pratiques, l'amélioration de nos services et, surtout, un accompagnement toujours plus adapté, efficace et humain pour les femmes qui fréquentent Chez Doris.



DES LEVIERS POUR CONTINUER D'AVANCER

PROGRAMME EN SÉCURITÉ ALIMENTAIRE

Parce que l'accès à une alimentation suffisante, nutritive et régulière demeure un besoin essentiel, nous offrons chaque jour des repas au centre de jour et au refuge de nuit, en plus de collations, de café et de thé accessibles tout au long de la journée. À cela s'ajoutent des repas servis lors d'activités ainsi que du soutien alimentaire sous forme de cartes prépayées et de paniers d'épicerie.

Ces différentes formes de soutien permettent non seulement de répondre aux besoins de base des femmes, mais également de leur offrir une plus grande stabilité au quotidien. Le fait de réduire l'insécurité alimentaire permet aux femmes de consacrer davantage d'énergie à leur bien-être, à leur santé et aux démarches qu'elles souhaitent entreprendre.

En 2025-2026, Chez Doris a offert trois repas complets et nutritifs par jour, totalisant près de **81 000 repas** (augmentation de plus de 30 %) et **15 000 collations**, grâce à l'implication précieuse de nos bénévoles et de notre équipe de cuisine.

+ de 81 000
REPAS
+ 30% de croissance

+ de 15 000
COLLATIONS

Tout au long de l'année, de nombreuses occasions permettent aux femmes de partager des repas, que ce soit au quotidien, lors d'activités ou à travers des événements soulignés par nos équipes et de nombreux bénévoles engagés. Ces moments favorisent la création de liens, brisent l'isolement et offrent des espaces accueillants où les femmes peuvent se rassembler dans un climat de respect et de solidarité.

Au cours de la dernière année, une réorganisation des denrées, des méthodes de travail et de l'équipement a été mise en place au centre de jour. Ces ajustements permettent une meilleure gestion des dons et des achats, tout en optimisant la préparation des repas. Cette démarche a contribué à bonifier l'offre alimentaire en proposant des repas plus équilibrés, nourrissants et variés, mieux adaptés aux besoins des femmes que nous accompagnons.

Les demandes pour notre programme d'aide mensuelle à l'épicerie destiné aux femmes vivant en logement ont connu une forte hausse au cours de la dernière année, reflet direct de l'augmentation continue du coût de la vie. Plus de 260 femmes bénéficient chaque mois d'un soutien alimentaire de 50 \$ sous forme de carte prépayée, leur permettant de faire des choix correspondant à leurs besoins, à leurs préférences et à leur réalité.

Face à cette pression grandissante, une bonification du programme devra être envisagée afin de continuer à répondre adéquatement aux besoins. Pour de nombreuses femmes, ce soutien représente bien plus qu'une aide alimentaire : il contribue à préserver leur autonomie, leur dignité et leur qualité de vie dans un contexte économique de plus en plus difficile.

PROGRAMME D'HYGIÈNE PERSONNELLE

Pour les femmes en situation d'urgence ou de grande précarité, l'accès à des gestes du quotidien comme se laver, porter des vêtements propres et adaptés ou prendre soin de soi demeure essentiel, tant pour préserver leur dignité que pour envisager un retour à l'école ou une intégration au marché du travail.

Comme pour l'alimentation, la hausse du coût de la vie rend ces besoins de base de plus en plus difficiles à assumer. Voilà pourquoi nous cherchons non seulement à y répondre, mais aussi à aller plus loin, afin de soutenir concrètement les femmes dans leur quotidien et dans leurs démarches vers une plus grande stabilité.

L'accès à l'hygiène et aux soins personnels se décline de plusieurs façons dans nos établissements. La douche quotidienne, notamment, a été bonifiée grâce à l'ajout d'une deuxième installation, permettant ainsi de doubler la capacité offerte chaque jour. Des ensembles de produits d'hygiène sont également distribués, tant dans notre centre de jour que dans nos résidences et auprès des femmes vivant en logement, afin de soutenir leur quotidien.

À différents moments de l'année, des soins comme la manucure, la pédicure, les soins du visage ou la coiffure viennent compléter cette offre. Bien plus que des services, ces moments représentent une pause, un répit, et contribuent à renforcer l'estime de soi. Ils offrent un espace où les femmes peuvent se recentrer sur elles-mêmes, dans un cadre bienveillant et respectueux. Pour plusieurs, c'est aussi un rappel concret qu'elles méritent d'être traitées avec respect et considération.



+ de 7000
TROUSSES D'HYGIÈNE



+ de 9200
DOUCHES



+ de 5500
TROUSSES DE VÊTEMENTS
D'URGENCE
(pour femmes en situation
d'itinérance)



+ de 500
VISITES AU VESTIAIRE
(pour femmes logées)

PROGRAMMES DE SOUTIEN AUX LOGEMENTS

Chez Doris, nous croyons fermement que la stabilité passe par l'accès à un logement sécuritaire, mais aussi par la capacité d'y demeurer à long terme. Pour les femmes que nous accompagnons, un logement représente bien plus qu'un toit : il constitue une base essentielle pour retrouver ancrage, sentiment de sécurité, dignité et autonomie.

Dans un contexte où la crise du logement continue d'exercer une pression importante sur les personnes les plus vulnérables, nos efforts sont principalement orientés vers le maintien en logement. Prévenir les évictions, soutenir les femmes dans leurs démarches auprès des propriétaires, les accompagner dans la gestion des défis du quotidien et intervenir rapidement lorsqu'une situation se fragilise sont les éléments au cœur de notre approche.

Grâce à une équipe dévouée, les femmes bénéficient d'un accompagnement personnalisé qui peut prendre différentes formes : recherche d'un logement, démarches administratives, soutien à l'installation, accompagnement psychosocial et références vers les ressources appropriées. Cette présence permet de renforcer la stabilité résidentielle et de favoriser une intégration durable dans la communauté.

Programme de logements privés

Lancé en 2022, ce programme est rendu possible grâce au soutien de la Fondation Azrieli, de la Fondation Famille Léger, de la Fondation Jacques et Michel Auger et de La Caisse. Il vise à soutenir des femmes qui ont souvent peu accès aux programmes de logement traditionnels.

En plus d'un accompagnement intensif dans la recherche et le maintien en logement, les participantes reçoivent un soutien concret pour faciliter leur installation et leur permettre de prendre un nouveau départ dans un environnement stable et sécuritaire.

Grâce à un partenariat avec l'Office municipal d'habitation de Montréal, Chez Doris dispose d'une trentaine de places dans le cadre du PSL. Cette mesure permet à des femmes en situation de vulnérabilité d'accéder à un logement dont le coût est adapté à leur revenu.

Au-delà de l'accès au logement, l'accompagnement offert vise à soutenir les femmes dans leur parcours résidentiel afin de favoriser leur maintien en logement et de prévenir les situations pouvant le compromettre. Cette approche contribue à renforcer leur stabilité, leur autonomie et leur qualité de vie à long terme.





1263 CONSULTATIONS MÉDICALES

ont été offertes au cours de l'année, permettant à des femmes d'accéder à des soins de santé dans un environnement accueillant, respectueux et adapté à leur réalité.

PROGRAMME EN SANTÉ PHYSIQUE ET MENTALE

La Fondation Trottier appuie le développement de la clinique en santé communautaire de Chez Doris par l'octroi d'une subvention échelonnée sur trois ans. Ce soutien permet de poursuivre la mise en place d'un modèle de soins adapté aux réalités des femmes qui recourent à nos services. Il contribue à l'élargissement de l'offre, au développement d'outils cliniques et au renforcement de collaborations essentielles. La subvention soutient également le poste de coordonnatrice en santé communautaire, au cœur de l'évolution de la clinique.

Grâce à cet appui, la clinique poursuit sa croissance et consolide son rôle comme point d'accès privilégié à des soins de santé adaptés, accessibles et empreints de bienveillance. Elle continue de se structurer comme un service cohérent et enraciné dans le quotidien des femmes.

Emily Vaillancourt, coordonnatrice en santé communautaire, joue un rôle central dans le développement de la clinique. Elle veille à la mise en place de nouveaux services, au recrutement de bénévoles et de stagiaires en santé, ainsi qu'au développement de partenariats. Elle contribue également à structurer des trajectoires de soins adaptées et à soutenir une pratique en constante évolution.

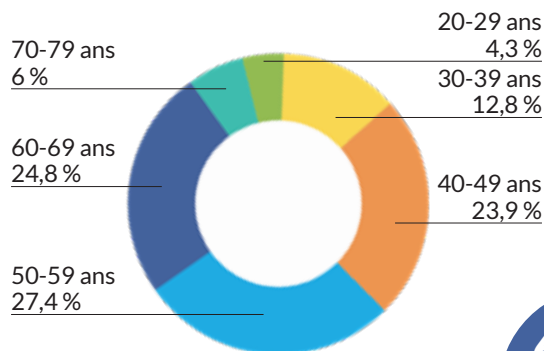
Son travail favorise une meilleure continuité des soins et renforce la capacité de la clinique à répondre aux besoins complexes et diversifiés des femmes accompagnées par Chez Doris.

Au cours de la dernière année, une analyse des besoins en santé a été réalisée à partir de questionnaires remplis par des femmes qui fréquentent Chez Doris. Ces données permettent de mieux comprendre leur profil, leur état de santé et les obstacles rencontrés dans l'accès aux soins. Elles orientent le développement des services et la planification des actions, afin que la clinique demeure attentive aux réalités exprimées par les femmes et y réponde de manière concrète.

Cette démarche témoigne de notre volonté d'adapter continuellement nos services en fonction des besoins réels des femmes et de bâtir une offre de soins fondée sur l'écoute, l'expérience vécue et les meilleures pratiques.

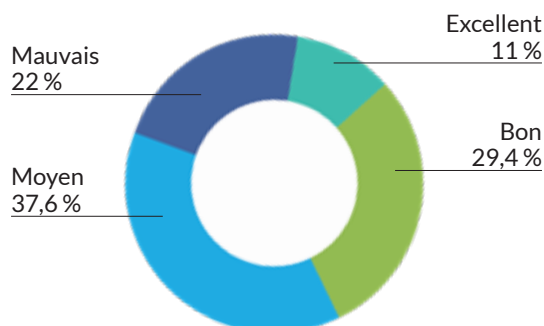
RAPPORT DE L'ANALYSE DES BESOINS PORTRAIT DES RÉPONDANTES

RÉPARTITION PAR ÂGE



66,1 %
DÉCLARENT AVOIR
DES PROBLÈMES
DE SANTÉ

AUTO-ÉVALUATION DU NIVEAU DE SANTÉ





PROGRAMMES D'EMPLOYABILITÉ ET DE RÉINSERTION SOCIALE

En plus de répondre aux besoins de base, qu'il s'agisse d'un repas, d'un lit ou d'un toit temporaire ou permanent et d'un suivi psychosocial, Chez Doris croit qu'il est nécessaire d'offrir du soutien à la réinsertion sociale. Ce soutien prend plusieurs formes, et peut se traduire par la participation à des ateliers, un retour à l'école ou encore une intégration progressive au marché du travail, selon la réalité et le rythme de chacune.

Cet accompagnement vise à soutenir les femmes dans la définition de leurs prochaines étapes et dans leur cheminement vers une plus grande autonomie.

Les Brigades Peter-McGill

Financé par la Table de quartier Peter-McGill, ce programme permet à des femmes de s'impliquer dans des initiatives communautaires rémunérées. Au fil de l'année, les participantes ont pris part à diverses activités en collaboration avec des organismes du secteur, dont l'Éco-quartier et Innovation Jeunes. Elles ont contribué à l'entretien de jardins communautaires, à la plantation dans des ruelles vertes, à la distribution alimentaire auprès de personnes âgées, ainsi qu'à des brigades de propreté organisées deux fois par semaine dans le quartier. Au-delà des tâches réalisées, ces expériences leur permettent de développer de nouvelles compétences, de renforcer leur confiance et de créer des liens significatifs avec leur

communauté. Ancré dans son milieu, le programme soutient le développement du pouvoir d'agir, renforce le sentiment d'appartenance et favorise une participation active à la vie collective.

Programme de préemployabilité en cuisine

Grâce au soutien de la Ville de Montréal, ce programme accompagne les participantes dans l'acquisition de compétences liées au milieu de la restauration. À travers une expérience concrète, elles développent des savoir-faire en préparation alimentaire, en hygiène et salubrité, en planification de repas et en travail d'équipe dans un cadre structuré. Elles consolident également des compétences transférables, telles que la gestion du temps, la communication, la fiabilité et la collaboration. Chaque participante a suivi la formation certifiée du ministère de l'Agriculture, des Pêcheries et de l'Alimentation du Québec en hygiène et salubrité alimentaires.

Le programme de préemployabilité en cuisine de Chez Doris permet ainsi aux femmes de développer des compétences culinaires de base, tout en renforçant des aptitudes essentielles comme le travail d'équipe et la résolution de problèmes. Il constitue un espace d'apprentissage et de confiance, favorisant à la fois le développement personnel et l'intégration au marché du travail.

Afin d'offrir le meilleur contexte de réussite, les participantes sont aussi accompagnées par une intervenante dans la définition de leurs objectifs et dans l'exploration de différentes avenues, qu'il s'agisse de l'obtention d'un diplôme d'études secondaires, de l'inscription à des programmes collégiaux ou universitaires, ou encore du développement de compétences particulières, notamment par des cours de langue ou des formations sur des outils comme Excel.

Dans une perspective d'accessibilité, des mesures sont mises en place pour réduire les obstacles financiers et pratiques, incluant la prise en charge de certains frais liés au transport, à la scolarité et au matériel requis. Un soutien est également offert dans les démarches de recherche d'emploi ou d'inscription à des programmes de préemployabilité, en fonction du parcours, des aspirations et des besoins de chacune.

Cette année, une participante a franchi une étape importante en étant admise au programme de boulangerie en arts culinaires de l'Institut de tourisme et d'hôtellerie du Québec, après avoir suivi notre programme de préemployabilité en cuisine. Son parcours témoigne de l'impact que peut avoir un accompagnement adapté et bienveillant. Dans un cadre structurant et soutenant, qui lui a permis d'évoluer à son propre rythme, elle a pu consolider ses acquis, renforcer sa confiance et envisager plus concrètement un projet professionnel.

Chaque parcours est unique, mais tous illustrent la capacité des femmes à reprendre confiance en leurs moyens, à développer leur autonomie et à se projeter vers de nouvelles possibilités d'avenir.



Des collaborations avec les restaurants Mandy's et Le Bakelab ont permis aux participantes de se familiariser avec le milieu de travail et de mettre en pratique leurs acquis. Ces expériences ont contribué à renforcer leur confiance et leur professionnalisme, tout en leur offrant une meilleure compréhension des attentes et des réalités du marché du travail.

Au cours de la dernière année, plusieurs cohortes ont pu bénéficier du programme, et de nouveaux partenariats ont permis d'enrichir l'offre par des ateliers et des apprentissages à l'externe, élargissant ainsi les expériences proposées aux participantes.

Les participantes ont également bénéficié d'occasions de travail rémunéré, de même que d'un soutien pour le transport et l'acquisition de vêtements de travail adaptés. Ces mesures concrètes favorisent leur participation au programme et soutiennent leur transition vers l'emploi.

Dans une perspective de développement, des démarches sont en cours afin de bonifier cette offre, notamment par l'établissement d'un partenariat avec le Centre de services scolaire de Montréal et par la mise en place d'un nouveau programme de préemployabilité en gestion des inventaires en magasin dans le secteur vestimentaire.





PROGRAMMES DE GESTION FINANCIÈRE

Notre programme de gestion financière soutient les femmes dans la reprise en main de leurs finances, notamment par l'élaboration d'un budget adapté à leur réalité. Il vise aussi à accompagner le maintien de cet équilibre, en ajustant les stratégies au fil des changements de situation.

Ce programme s'appuie sur un accompagnement personnalisé, incluant au besoin une référence vers des services psychosociaux. Il permet aux femmes de mieux comprendre leur situation, de se poser les bonnes questions et d'identifier des solutions concrètes pour améliorer leur stabilité financière.

Ce programme, basé sur l'adhésion volontaire, soutient les femmes dans la reprise en main de leurs finances, notamment par la gestion budgétaire en fiducie, le paiement des factures et l'établissement d'un budget adapté à leur réalité. Un accompagnement personnalisé est offert par des intervenantes, incluant un suivi psychosocial et, au besoin, des références vers d'autres services.

Dans un contexte où l'augmentation du coût de la vie accentue les besoins, la demande pour ce programme est en forte croissance. Des efforts ont été amorcés pour le moderniser, notamment par l'introduction de dépôts bancaires, afin de faciliter la gestion et l'accès aux fonds.

Nous souhaitons également revoir et adapter le programme aux nouvelles réalités, notamment en développant davantage d'ateliers en finances personnelles, offerts tant au centre de services qu'au centre de jour et dans nos résidences, afin de renforcer l'autonomie financière des femmes à chaque étape de leur parcours.

PROGRAMME DE SOUTIEN AUTOCHTONE

Nos activités culturelles visent à reconnaître, célébrer et faire vivre les cultures autochtones à travers des ateliers, des moments de partage et des événements communautaires. Elles prennent différentes formes : participation à des pow-wow, confection de jupes à rubans, perlage, cuisines collectives et soulignement de dates marquantes, comme la Journée nationale des peuples autochtones et la Journée nationale de la vérité et de la réconciliation. Des moments consacrés aux contes, aux récits et à la transmission orale viennent également enrichir ces échanges.

Ces activités sont proposées dans une perspective de continuité culturelle et de transmission des savoirs. Elles soutiennent les femmes autochtones dans l'expression, la valorisation et le renforcement de leur identité culturelle, tout en favorisant les liens intergénérationnels et le partage des traditions.



Au-delà des activités elles-mêmes, ces rassemblements créent des espaces sécuritaires où les participantes peuvent se reconnecter à leur culture, tisser des liens significatifs avec d'autres femmes et nourrir un sentiment d'appartenance à leur communauté. Ils contribuent ainsi au bien-être, à l'inclusion et à l'épanouissement des participantes.

PROGRAMMES SOCIOCRÉATIFS

De nombreuses femmes qui fréquentent Chez Doris vivent dans des contextes marqués par l'isolement et la précarité. Les programmes sociocréatifs offrent un espace sécuritaire et inclusif, propice à la création de liens et au renforcement de l'estime de soi, à travers des expériences significatives et de nouvelles découvertes.



FAITS SAILLANTS DE CES PROGRAMMES

Expression créative et développement de compétences

Les ateliers artistiques, de crochet, de tricot et de couture permettent aux participantes d'explorer leur créativité, de développer de nouvelles habiletés et de soutenir leur mieux-être émotionnel.

Bien-être physique et équilibre mental

Des activités telles que le yoga, les exercices à faible impact et les séances de danse contribuent à soutenir la santé physique, à réduire le stress et à favoriser un meilleur équilibre mental.

Ouverture culturelle

Les sorties, notamment les visites au musée et les sorties au théâtre, offrent des occasions de découverte et d'ancrage dans la vie culturelle montréalaise.

Vie communautaire et sentiment d'appartenance

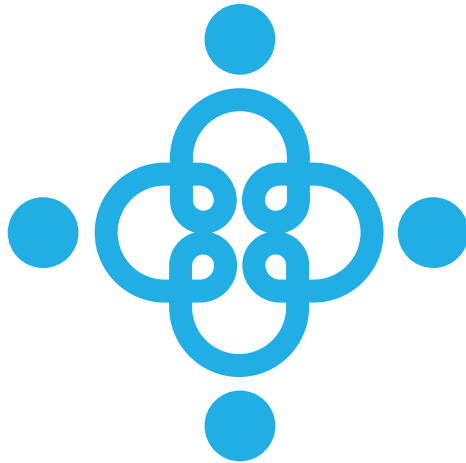
Les célébrations, qu'il s'agisse de fêtes culturelles ou d'anniversaires, constituent des moments rassembleurs qui renforcent les liens entre les participantes et valorisent la diversité des parcours.

Loisirs et création de liens sociaux

Le ciné-club, les journées de jeux, le cercle de lecture et les sorties de groupe contribuent à briser l'isolement et à favoriser l'émergence de relations significatives entre les participantes.

A woman with short brown hair and glasses is smiling warmly at the camera. She is wearing a bright blue t-shirt over a white long-sleeved shirt and a black lanyard. She is holding a ball of dark-colored yarn. The background is a blurred indoor setting with warm lighting. A dark teal diagonal shape is in the top left corner.

NOTRE RÉSEAU



POUR OFFRIR DES SOLUTIONS VIABLES

Chez Doris ne serait pas la même organisation sans la collaboration des acteurs et partenaires du milieu. Conscients que nous ne pouvons répondre à l'ensemble des besoins, nous orientons les femmes, lorsque nécessaire, vers les bons services, au bon moment, qu'il s'agisse de banques alimentaires, de services médicaux, de refuges ou de ressources spécialisées. De la même façon, Chez Doris est aussi devenu une référence vers laquelle les partenaires orientent les femmes qui nécessitent du soutien.

Des partenariats actifs avec plusieurs acteurs du milieu, notamment la Société Makivvik, les équipes du square Cabot, les agents sociocommunautaires et les Centres jeunesse, permettent de bonifier et de compléter notre offre de services, tout en assurant une meilleure continuité dans les parcours des femmes accompagnées.



Alexandre Desjardins
Coordonnateur
en développement
communautaire
et partenariats

NOTRE IMPLICATION COMMUNAUTAIRE

la force d'un réseau la pertinence du réseau

Chez Doris a maintenu et renforcé sa présence au sein de multiples espaces de concertation, consolidant ainsi son rôle d'acteur incontournable dans l'écosystème montréalais en matière d'itinérance et de soutien aux femmes en situation de précarité.

Tout au long de l'année, Chez Doris a poursuivi son engagement au sein de plusieurs tables de concertation, comités stratégiques et regroupements œuvrant dans les domaines de l'itinérance, de la santé mentale, de la sécurité urbaine et de la défense des droits des femmes. Le but : participer aux réflexions collectives et aux échanges sur les orientations à prendre en matière de politiques et de pratiques.

Ces espaces de collaboration favorisent le partage d'expertise, le renforcement des partenariats et le développement de réponses mieux adaptées aux réalités vécues par les femmes en situation de précarité.

La collaboration intersectorielle est essentielle

Les équipes de Chez Doris travaillent de concert avec plusieurs partenaires cliniques et communautaires, dont Médecins du Monde, l'Équipe Connexion, les établissements du CIUSSS, des ressources en santé mentale et en sécurité alimentaire. Cette approche permet d'offrir aux femmes un accompagnement mieux adapté à leur situation et de faciliter leur accès aux services dont elles ont besoin. À ceux-ci s'ajoutent la Société Makivik et les agents sociocommunautaires qui travaillent de concert avec les gestionnaires, les superviseuses cliniques et les organismes du milieu.



RAYONNER POUR SENSIBILISER

Chez Doris a également pris part à des événements de sensibilisation et de partage des connaissances. Lors de la Nuit des sans-abri, l'organisme a tenu un kiosque afin de sensibiliser la population aux réalités de l'itinérance féminine, aux difficultés d'accès à un logement stable et sécuritaire, ainsi qu'à l'insécurité alimentaire, des enjeux touchant un nombre croissant de femmes à Montréal. Cette présence a également permis d'offrir une tribune importante pour faire entendre la voix des femmes et mettre en lumière leurs réalités.

Dans cette même volonté de rayonnement, de solidarité et d'apprentissage, Chez Doris a participé à la conférence de l'Alliance canadienne pour mettre fin à l'itinérance. Cette présence témoigne de l'importance, pour l'organisme, de demeurer activement engagé dans les discussions entourant ces enjeux majeurs, tant pour partager son expertise que pour soutenir les partenaires du milieu à travers le pays. Elle permet également de s'inspirer des initiatives mises en place ailleurs au Canada, afin d'enrichir les pratiques et de continuer à développer des réponses adaptées, humaines et sécuritaires pour les femmes en situation de précarité.

SENSIBILISER LES GÉNÉRATIONS FUTURES

Chez Doris a également maintenu et développé ses liens avec le milieu de l'enseignement :

- À titre de panéliste à l'Université Concordia, en abordant les liens entre justice climatique, logement et inégalités sociales.
- À titre de panéliste au cégep du Vieux Montréal, pour sensibiliser les étudiants en gestion et intervention en loisir sur les différents enjeux vécus par les femmes en situation de précarité, les pistes de solution et l'importance de la place du loisir dans la vie quotidienne.
- À titre de panéliste à l'école primaire Edward Murphy dans le cadre de l'événement « Socks in a box », sur les réalités de l'itinérance à Montréal, les besoins des femmes en situation de précarité et l'importance des dons pour la population, sensibilisant du même coup la génération future.

L'organisme a aussi accueilli plusieurs étudiants de différents milieux scolaires, notamment :

- La Faculté de droit de l'Université McGill, dans une perspective de sensibilisation et de formation des étudiantes et étudiants.
- L'École Sacré-Cœur de Montréal, pour présenter les services de l'organisme et l'importance du travail fait auprès des femmes.
- Le Lower Canada College, pour une expérience de bénévolat et une présentation de l'organisme, en vue de sensibiliser les jeunes aux réalités sociales de la ville.

Nous considérons qu'il est aussi de notre responsabilité collective d'informer et de sensibiliser les jeunes et les futurs professionnels et professionnelles aux réalités de l'itinérance féminine. En les mobilisant dès aujourd'hui, nous contribuons à en faire des alliés en vue de mieux prévenir l'itinérance et y répondre.

TABLES ET COMITÉS

Table des groupes de femmes de Montréal (TGFM) : regroupe différentes actrices du milieu social de la ville et a pour mission de promouvoir et de défendre les intérêts des femmes dans une perspective féministe d'égalité entre les sexes. Chez Doris y participe et siège également :

- au sous-comité santé, qui échange sur le Plan d'action en santé et bien-être des femmes et sur les enjeux en santé auxquelles les femmes font face à Montréal.

Table de concertation en santé mentale du territoire du CIUSSS du Centre-Ouest-de-l'Île-de-Montréal : Chez Doris participe en tant qu'acteur du réseau local qui offre différents services à des femmes en situation de précarité et siège :

- au sous-comité clinique, qui se penche sur différents enjeux cliniques rencontrés par les membres et partenaires en vue de formuler des pistes de solution;
- au sous-comité sur l'hébergement, mandaté pour la création d'outils utiles pour les partenaires sur les organismes locaux offrant différents types d'hébergement.

Comité Together North and South : s'intéressant aux enjeux des personnes autochtones et inuites, regroupe des organismes de Montréal et du Nord.

Comité de sécurité urbaine du square Cabot : regroupant plusieurs actrices et acteurs du secteur du square Cabot, offre différentes mises à jour sur l'état des lieux, les initiatives et les événements à venir.

Comité itinérance Centre-Sud : regroupant plusieurs organismes du quartier Centre-Sud, ce comité anime des échanges sur l'itinérance et les possibilités de collaboration. Chez Doris est directement impliqué en raison de ses résidences qui se trouvent sur le territoire.

Table de concertation du faubourg Saint-Laurent (TCFSL) : dans le contexte du développement de sa nouvelle résidence sur la rue Saint-Hubert, Chez Doris a également intégré cette table.

La TCFSL favorise le dialogue entre les parties prenantes du quartier Faubourg Saint-Laurent afin d'améliorer le bien-être de ceux qui y vivent ou qui le visitent.

La participation de Chez Doris au comité de cohabitation s'inscrit dans une volonté proactive de favoriser l'intégration harmonieuse de nos services dans le quartier et de contribuer aux dynamiques locales.

REGROUPEMENTS

Plus que jamais, Chez Doris s'investit activement au sein de ces regroupements afin de faire progresser les dossiers pour les femmes en situation de vulnérabilité.

Mouvement pour mettre fin à l'itinérance à Montréal (MMFIM), qui a pour mission de collaborer avec l'ensemble des acteurs désirant améliorer les conditions des personnes en situation d'itinérance pour prévenir et mettre fin à l'itinérance à Montréal

Partenariat pour la prévention et la lutte à l'itinérance des femmes (PPLIF), qui a pour mission d'exposer les enjeux et les besoins spécifiques des femmes en difficulté

Réseau d'aide aux personnes seules et itinérantes de Montréal (RAPSIM)

Réseau de la communauté autochtone à Montréal (RÉSEAU)

Regroupement des organismes en hébergement pour les personnes migrantes (ROHMI), Chez Doris participe aux communautés de pratique animées par le ROHMI portant sur les différents enjeux vécus par des personnes migrantes et les défis liés à l'intervention. Cela va de pair avec notre volonté d'aider les femmes avec un statut migratoire précaire que nous accueillerons à la résidence d'hébergement transitoire sur la rue Saint-Hubert.



NOS BÉNÉVOLES pour enrichir nos services

Présents dans tous nos points de service, près d'une centaine de bénévoles agissent comme de véritables piliers de notre mission.

+ de 7400
HEURES
DE BÉNÉVOLAT

+ de 120
BÉNÉVOLES

+ de 40 GROUPES DE BÉNÉVOLES
CORPORATIFS

Chez Doris s'épanouit grâce à la générosité et à l'engagement de ses bénévoles et de ses partenaires corporatifs, qui offrent leur temps, leurs ressources et leur expertise. Ils préparent des repas, organisent des dons, assemblent des trousseaux d'hygiène, soutiennent des événements spéciaux et animent des activités qui nourrissent autant le corps que l'esprit. Des séances de yoga aux cours d'exercice, en passant par les ateliers de crochet et de couture, les bénévoles proposent des activités qui favorisent à la fois le bien-être physique et mental, tout en offrant un soutien concret comme l'aide aux impôts, la rédaction de CV et les cours d'informatique.

Cette année, la coordonnatrice des bénévoles est allée à la rencontre de la communauté en participant à plusieurs salons de bénévolat, notamment à l'Université McGill, au Cégep Vanier, dans le quartier Peter-McGill et à la foire de l'emploi au Palais des congrès de Montréal. Ces occasions ont permis de faire connaître davantage la mission de Chez Doris, de sensibiliser la population à notre cause et de susciter l'engagement de nouveaux bénévoles.

Les groupes de bénévoles corporatifs occupent une place importante dans le fonctionnement de Chez Doris. Leur présence soutient concrètement les activités quotidiennes, tout en leur offrant l'occasion de mieux connaître la mission et de se rapprocher des réalités vécues par les femmes accompagnées. Ces collaborations contribuent également à sensibiliser les milieux corporatifs et à tisser des liens durables fondés sur l'engagement et la solidarité.



Alors que Chez Doris évolue, nous souhaitons offrir à nos bénévoles de nouvelles occasions de s'impliquer, en mettant davantage à profit leurs talents, leur expertise et leurs idées au service de notre mission.

DES PARTENARIATS INSTITUTIONNELS avec un impact réel

Nos partenaires institutionnels jouent un rôle essentiel dans la poursuite de la mission de Chez Doris. Par leur engagement, leurs services, leurs dons et leur collaboration continue, ils contribuent à renforcer notre capacité d'action auprès des femmes en situation de précarité.



Diane Pilote, directrice générale, Chez Doris et Carolynn Leclair, présidente-directrice générale du Groupe Leclair

Cette collaboration nous permet d'agir de manière concertée, de mieux répondre aux besoins complexes et évolutifs des femmes, et de favoriser leur ancrage, leur stabilité et leur réaffiliation dans la communauté.

Grâce à ce réseau solide et engagé, notre impact est plus cohérent, plus humain, et toujours profondément solidaire. Merci.



L'équipe de Belmon Construction

Alouettes de Montréal
Bota Bota
Café Starbucks Canada
Catherine Benny
Centric Canada Apparel &
Accessories ULC
Chalets Terrace
Château D'Ivoire
Coca-Cola Canada
Corner Collection
Deschenaux Lemarbre
Agente d'artistes
Distribution alimentaire Aubut
Emery & Opal
Energy Transportation Group
Ferrero Canada
Flo Canada
Fusion MD

Galerie Rocchia
Groupe Tidan
House of Liberty Fashion
Hydro-Québec
ICNA Sisters Canada
Indie Soup Montreal
Iris+Arlo
Jatoba
La Canadienne
La Vie en Rose
Lambert Design
Lee Valley
Les Grands Ballets Canadiens
Les Productions Jessica Harnois
Lucille's Avenue des Canadiens
Maison Boulud
Mandy's
Manhattan Concepts

MediaGraph
Modes Corwik
NAOS North America
Opéra de Montréal
Orchestre classique de Montréal
Orchestre Métropolitain
Orchestre symphonique de Montréal
Projet Boîte à chaussures pour
les femmes
Restaurant Gus
Sutton ImmoBilia
Tiradito Restaurant
Tricoteuses Maison d'Esther
Vide ta Sacoche
Wacoal Canada
Westin Tremblant
XPOLogistics
Yves Rocher

NOS GRANDS DONATEURS*

précieux et essentiels

Dans un contexte où les besoins demeurent importants et les réalités de plus en plus complexes, nos donateurs choisissent de soutenir Chez Doris, année après année. Leur engagement, fidèle et généreux, constitue un pilier fondamental de notre capacité à accompagner les femmes en situation de précarité.

Grâce à eux, nos points de service demeurent des espaces sécuritaires, accueillants et porteurs d'espoir, où les femmes peuvent retrouver des repères, de la stabilité et des occasions de se reconstruire. Chaque contribution représente un geste concret de confiance envers notre mission et un appui direct à l'ancrage et à la réaffiliation des femmes que nous accompagnons.

Nous leur adressons notre profonde reconnaissance pour leur solidarité et leur engagement durable, qui rendent possible un impact réel et humain, jour après jour.



Banque Nationale du Canada
Banque Scotia
Bonnie Leyton
Carol et Michael Harrison
CIUSSS du Centre-Sud-de-l'Île-de-Montréal
Congrégation de Notre-Dame du Québec
Corporation des Sœurs franciscaines
Ethel Groffier
Fondation 11:11
Fondation Azrieli
Fondation Carole et Andy Harper
Fondation Choquette-Legault
Fondation Connor, Clark & Lunn
Fondation Drummond
Fondation Echo
Fondation Émilie-Tavernier-Gamelin
Fondation Eric T. Webster
Fondation Famille Birks
Fondation Famille George Hogg
Fondation Famille Leclair
Fondation Famille Léger
Fondation Famille Mongeau
Fondation Famille Tony & Betty Infilise

Fondation Famille Trottier
Fondation Famille Wicha
Fondation Famille Zeller
Fondation Hewitt
Fondation Holt
Fondation J. Armand Bombardier
Fonds J. Gendron et D. Rose
Fondation J.A. DeSève
Fondation J.W. McConnell
Fondation Jacques et Michel Auger
Fondation Jarislowsky
Fondation Johanne Dean et Alain Bédard
Fondation Lederman
Fondation Macdonald Stewart
Fondation Marcelle et Jean Coutu
Fondation Phyllis Lambert
Fondation R. Howard Webster
Fondation RBC
Fondation Rossy
Fondation Saint-Patrick de Montréal
Gouvernement du Canada/
Service Canada
Groupe Leclair
Jill Staenberg

La Caisse
La Corporation Cadillac Fairview limitée
La résidence Fulford
L'Église de Jésus-Christ des Saints des Derniers Jours
Le Hockey Aide les Sans-Abri
Louise Levesque
Madeleine Paquin
Michael Sinclair
Power Corporation du Canada
Sharon Azrieli
Société canadienne d'hypothèques et de logement (SCHL)
Sœurs de Saint-Joseph de Saint-Hyacinthe
Succession Ginette Gauthier
Succession Lillian Zelinsky
Succession Margaret Tuite Green
Suzanne Laberge
TD
TFI International
Ville de Montréal
Wilhelmina Van Leeuwen

*Cette liste représente les dons dépassant 25 000 \$ au cours de l'année financière (1^{er} avril 2025 au 31 mars 2026)

NOTRE CONSEIL D'ADMINISTRATION, SES COMITÉS une gouvernance claire



CONSEIL D'ADMINISTRATION

Jill Hugessen
Présidente

Annie Gagnon Larocque
Vice-présidente

Eric Thauvette (absent sur photo)
Trésorier

Thierry Leroux-Demers
Secrétaire

Diane Pilote
Directrice générale

Katherine Chartrand

Marie-Pierre Habas-Gerard
(absente sur photo)

Camille Janvier-Langis

Ray Kazan

Laura Kennedy

Mary Larson
(absente sur photo)

André Morris

Mark Shalhoub

Kseniya Veretelnik
(absente sur photo)

COMITÉ EXÉCUTIF

Jill Hugessen
Présidente

Annie Gagnon Larocque
Vice-présidente

Eric Thauvette
Trésorier

Thierry Leroux-Demers
Secrétaire

Diane Pilote
Directrice générale

COMITÉ DES FINANCES ET DES INVESTISSEMENTS

Eric Thauvette
Président

Marie-Pierre Habas-Gerard

André Morris

Stéphane Camus
Externe

Barbara Obertleitner
Externe

COMITÉ DES RESSOURCES HUMAINES

Mary Larson
Présidente

Ray Kazan

Kseniya Veretelnik

Maria Kyres
Externe

COMITÉ DES NOMINATIONS

Thierry Leroux-Demers
Président

Membres du comité exécutif

COMITÉ DES IMMEUBLES

Annie Gagnon Larocque
Présidente

Laura Kennedy

Marie-Claude Grondin
Externe

Mike Lisi
Externe

Robert Manningham
Externe

Roger Plamondon
Externe

Ryan Zamestrieus
Externe

COMITÉ DES COMMUNICATIONS ET DE LA PHILANTHROPIE

Mark Shalhoub
Président

Katherine Chartrand

Camille Janvier-Langis

La directrice générale et la présidente du conseil sont membres de droit de tous les comités.
Pour alléger la lecture, leurs noms ne sont pas répétés dans la liste ci-dessus.

NOTRE ÉQUIPE

engagée vers la croissance

Avec maintenant six points de service actifs, dont trois résidences, un centre de jour, un refuge de nuit et un centre de santé et de services, Chez Doris repose sur l'engagement de plus de 100 personnes qui, chaque jour, accueillent les femmes avec bienveillance et sans jugement.

Qu'il s'agisse d'offrir un moment de répit, d'accompagner les femmes vers une plus grande autonomie ou de soutenir leur reconstruction, notre équipe est au cœur de chaque intervention. Sous la direction de notre directrice générale, elle veille au bon fonctionnement des opérations, au développement de services adaptés et à la concrétisation de notre mission.

Afin de répondre à des réalités complexes et en constante évolution, nous poursuivons nos efforts en matière de formation, de santé et de sécurité au travail. Cette année, les équipes ont notamment bénéficié de formations en secourisme, en santé mentale et dépendances, en administration de la naloxone et en intervention sécuritaire (OMEGA).

Dans une perspective d'amélioration continue, des rencontres régulières du comité de santé et sécurité ainsi que des rencontres trimestrielles avec les employés ont été tenues. Un travail a également été amorcé avec un consultant externe pour développer un programme de prévention durable, tandis que des ateliers de sensibilisation aux risques psychosociaux ont été déployés dans le cadre de la Loi 27, avec un taux de participation de près de 80 %. Enfin, un outil d'évaluation de la performance et un service de télémédecine ont été mis en place afin de soutenir le bien-être et le développement de notre personnel.

Qu'ils interviennent directement auprès des femmes, qu'ils contribuent à faire évoluer nos pratiques ou qu'ils soutiennent les opérations de notre organisme, tous les membres de notre équipe participent à la continuité et à l'évolution de Chez Doris.



COMITÉ DE DIRECTION

Diane Pilote

Directrice générale

Noémie Alt

Directrice des installations et des technologies de l'information

Véronic Bouchard

Directrice des finances

Tania Filippone

Directrice des programmes et des services

Marie-Pierre Grenier

Directrice des communications et des événements

Isabelle Lemieux

Directrice des centres de services

Elise Monaghan Joubert

Directrice de la philanthropie

Karine Pineault

Directrice des ressources humaines



NOS ÉTATS FINANCIERS

SOMMAIRE DES ÉTATS FINANCIERS

Résultats d'exploitation pour l'exercice terminé le 31 mars 2026,
avec les chiffres correspondants pour 2025

PRODUITS	2026	2025
	\$	\$
Subventions fédérales		
Vers un chez-soi-Itinérance chez les autochtones (ICA)	211 307	209 506
Programmes urbains pour les peuples autochtones	30 458	44 951
Emplois d'été	20 591	17 687
Programme communautaire des bénévoles en matière d'impôt	-	2 785
	262 356	274 929
Subventions provinciales		
Centre intégré universitaire de santé et de services sociaux du Centre-Sud-de-l'Île-de-Montréal (CCSMTL) :		
Mesure 6.1 du Plan d'action interministériel en itinérance (PAII)		
Soutien et consolidation du continuum d'hébergement d'urgence et de transition	1 150 000	1 150 000
Programme de soutien aux organismes communautaires (PSOC), mission globale	400 737	389 210
Programme de supplément au loyer (PSL)	251 215	-
Mesure 5.3 du Programme de stabilité résidentielle avec accompagnement (SRA)	193 200	264 675
Halte-chaleur	233 642	233 962
Halte-chaleur – Rehaussement	115 000	-
Accompagnement des femmes en situation d'itinérance	-	189 041
Renforcer le soutien aux femmes en itinérance pendant l'hiver	-	111 550
PSOC et mesure 6.2 du PAII – Consolidation des services d'hébergement	102 200	100 000
PSOC – Initiative pour la création rapide de logements (ICRL)	75 713	74 083
Soutien aux initiatives en sécurité alimentaire (SISA)	75 000	-
Vers un chez-soi (VCS)	69 770	-
Mesure 5.3 du PAII – Accompagnement en logement social et communautaire transitoire et/ou permanent	52 938	52 938
Mesure 5.3 du PAII – Rehaussement	-	20 977
Vers un chez-soi – Accompagnement en logement social	37 785	37 785
Vers un chez-soi – Plan de réponse communautaire aux campements (PRCC)	19 259	-
Opérationnalisation d'une ressource transitoire	-	10 741
Services Québec et autres	9 872	-
	2 786 331	2 634 962
Subventions municipales		
Ville de Montréal – Programme de préemployabilité	161 632	102 385
Ville de Montréal – Programme de sécurité alimentaire	36 000	-
	197 632	102 385

SOMMAIRE DES ÉTATS FINANCIERS (SUITE)

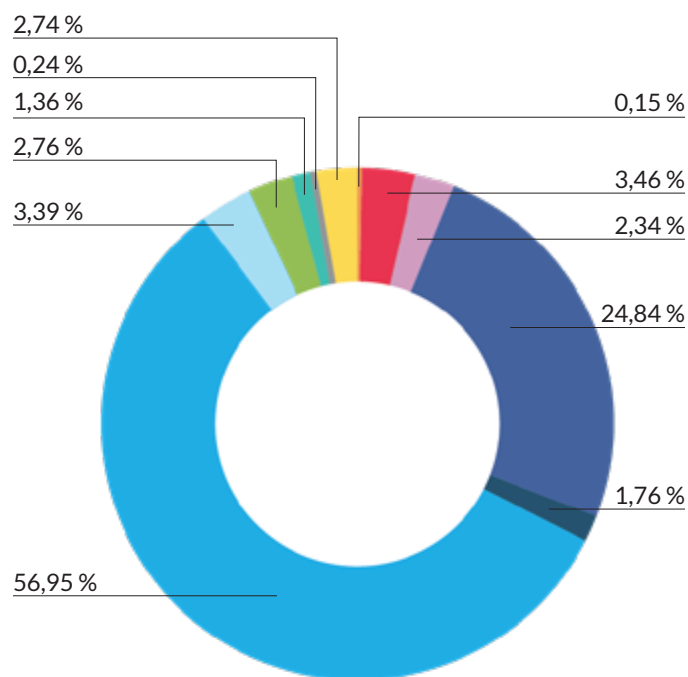
PRODUITS (suite)	2026	2025
	\$	\$
Dons et legs	6 388 640	5 086 588
Cocktail bénéfique et événements	380 785	8 143
Dons reçus sous forme de biens	310 046	141 992
Loyers	152 661	152 502
Honoraires de gestion – Gérance – De Champlain – SHDM	26 934	25 428
Intérêts et dividendes	307 360	326 404
(Perte) Gain sur la juste valeur des placements	16 725	(3 022)
Amortissement des apports reportés afférents aux immobilisations	388 228	730 959
	11 217 698	9 481 270
Charges		
Programmes et services	6 781 612	5 463 303
Coût d'occupation	1 656 784	1 694 782
Collectes de fonds et communication	1 351 988	1 117 902
Opérations et administration	1 369 268	1 178 449
	11 159 652	9 454 436
Excédent des produits sur les charges	58 046	26 834

NOTES SUR LES ACQUISITIONS D'IMMOBILISATIONS au 31 mars 2026

	Coût au 31 mars 2025 \$	Acquisitions \$	Radiation \$	Coût au 31 mars 2026 \$
Terrains et bâtiments	9 469 813	49 384		9 519 197
Terrains et bâtiments – Destinés à la location	6 603 379	-		6 603 379
Terrains et bâtiments – Non encore mis en service	13 579 974	5 480 342		19 060 316
Total des terrains et bâtiments	29 653 166	5 529 726		35 182 892
Mobilier et autre matériel	740 015	282 376		1 022 391
Matériel informatique	203 552	12 573		216 125
Total des immobilisations	30 596 733	5 824 675		36 421 408

PROVENANCE DE NOTRE FINANCEMENT

	\$	%
Subventions fédérales	262 356	2,34
Subventions provinciales	2 786 331	24,84
Subventions municipales	197 632	1,76
Dons et legs	6 388 640	56,95
Cocktail bénéfice et événements	380 785	3,39
Dons reçus sous forme de biens	310 046	2,76
Loyers	152 661	1,36
Honoraires de gestion	26 934	0,24
Intérêts et dividendes	307 360	2,74
(Perte) Gain sur la juste valeur des placements	16 725	0,15
Amortissement des apports reportés afférents aux immobilisations	388 228	3,46
	11 217 698	100



Chez Doris

1430, rue Chomedey, Montréal (Québec) H3H 2A7

Tél. : 514 937-2341

info@chezdoris.org

Visitez notre site web
chezdoris.org