



UNE LUEUR D'ESPOIR

Rapport annuel 2020-2021

TABLE DES MATIÈRES

Notre histoire	3
Message de la présidente et de la directrice générale	4
Chiffres en bref	6
Évolution des services liés à la COVID-19	7
Services essentiels	8
Programme de gestion financière	11
Programme de logement	12
Services aux Autochtones et aux Inuits	15
Bénévoles	16
Impliquez-vous	18
Dans la communauté	19
Collectes de fonds	20
Partenaires communautaires et institutionnels	21
États financiers sommaires	22
Conseil d'administration et comités	24
Équipe Chez Doris	25
Stagiaires	26

CHEZ DORIS

1430, rue Chomedey
Montréal, QC H3H 2A7

T: 514 937-2341
F: 514 937-2417
info@chezdoris.org

VISITEZ NOTRE SITE WEB

www.chezdoris.org

HEURES D'OUVERTURE

7 jours par semaine
de 8h30 à 22h

 ChezDorisRefuge
 chez.doris
 chez-doris
 chezdoris

Numéro d'enregistrement d'organisme de bienfaisance :
101835841RR0001

Design et direction artistique : Upperkut.com



NOTRE HISTOIRE

Fondée en 1977, Chez Doris a été nommée en l'honneur d'une femme démunie du nom de Doris Halfkenny Seale (également connue sous le nom de Doris Toussaint) qui a fui une vie familiale et une relation abusive à Halifax. Elle a lutté pour survivre dans les rues de Montréal et a finalement été victime en 1974 d'un meurtre brutal qui demeure non résolu. Alors que Doris vivait en marge de la société, à sa mort, son nom est devenu un symbole d'expression de la compassion et d'assistance pour des gens comme elle. Chaque année, des centaines de femmes vulnérables qui viennent à Chez Doris trouvent un havre de paix et sont accueillies dans un esprit d'inclusion et de respect.

MISSION

Répondre aux besoins des femmes en situation de précarité en offrant un large éventail de services dans un environnement sécuritaire, bienveillant et sans jugement, afin que chaque femme puisse atteindre son plein potentiel.

VISION

Que toutes les femmes vulnérables ou sans-abri de la métropole se sentent en sécurité, soient traitées avec dignité et aient des possibilités de s'épanouir.

VALEURS

Nous sommes fiers d'offrir un environnement chaleureux, sécuritaire, inclusif, confidentiel, respectueux, de soutien et d'entraide pour toutes les femmes qui franchissent nos portes.

MESSAGE DE LA PRÉSIDENTE ET DE LA DIRECTRICE GÉNÉRALE

Depuis plus de 44 ans, Chez Doris offre de l'aide aux femmes vulnérables de Montréal qui traversent des épreuves de toutes sortes. Le dernier exercice financier n'a pas été comme les autres : la pandémie de COVID-19 nous a obligés à adapter et à améliorer nos services pour aider les personnes les plus vulnérables – les femmes itinérantes et celles qui, bien qu'elles aient un logement, font face à l'insécurité alimentaire et à l'isolement.

Nos heures d'ouverture quotidiennes habituelles, de 8 h 30 à 15 h, se sont révélées nettement insuffisantes. Au plus fort du confinement imposé par les autorités sanitaires, les femmes sans-abri n'avaient nulle part où aller et attendaient dans la rue, souvent dans le froid glacial ou la chaleur intense, ou cherchaient refuge dans le métro pendant de longues heures, jusqu'à l'ouverture des refuges d'urgence provisoires à 20 h. Par conséquent, beaucoup plus de femmes vulnérables sans-abri sont devenues victimes de violence, d'exploitation sexuelle et de l'abus de drogues et d'alcool. C'est pourquoi Chez Doris a rapidement mis en place ses plans d'expansion afin de fournir une aide immédiate pendant une période sans précédent qui a mobilisé notre attention et nos ressources. À partir de juillet 2020, nous avons prolongé de cinq heures nos heures d'ouverture, et en décembre, nous sommes devenus un service accessible 24 heures sur 24. Nous opérons la nuit à partir d'un hôtel du centre-ville où un bloc de 40 chambres est réservé aux femmes sans-abri pendant la pandémie.

Chez Doris sert généralement entre 1 500 et 1 800 femmes individuelles chaque année. Cependant, l'année dernière, sur les 1 459 femmes desservies, plus de la moitié (875) était sans-abri, dont 24 % n'avait jamais connu l'itinérance auparavant et était des nouvelles clientes de Chez Doris.

L'impossibilité d'accéder à un logement abordable est la cause première de l'augmentation du nombre de sans-abri à Montréal, suivie par les problèmes chroniques de santé physique et mentale, notamment l'alcoolisme et la toxicomanie. L'itinérance touche de manière disproportionnée les femmes autochtones et les femmes de couleur. La pandémie a également entraîné une augmentation du nombre de victimes de violence domestique qui ont eu recours à nos services, soit parce qu'elles avaient atteint le délai maximum de séjour dans un refuge pour femmes victimes de violence, soit parce que ces refuges étaient pleins.

Bien avant l'apparition de la COVID, Chez Doris et d'autres organismes actifs dans des domaines connexes avaient reconnu le besoin de ressources accrues pour les personnes les plus vulnérables de la métropole. Malgré la pandémie, le personnel ainsi que les bénévoles qui ont rejoint notre cabinet de campagne ont consacré leur temps, l'année dernière, à mettre en place une campagne majeure de collecte de fonds pour lancer et opérer nos deux nouveaux points de service : un refuge d'urgence de 22 lits pour les femmes sans-abri ainsi qu'une résidence permanente de 26 logements locatifs subventionnés à prix abordable pour les femmes vulnérables et les anciennes sans-abri.

L'automne dernier, Chez Doris a également répondu à l'appel de propositions de la Société canadienne d'hypothèques et de logement (SCHL) afin de combler les besoins urgents de logement des Canadiens vulnérables en créant rapidement de nouveaux logements abordables. Nous avons proposé l'achat et la rénovation d'une ancienne auberge avec un financement de la SCHL afin de créer 20 appartements sûrs et abordables pour les femmes sans-abri, projet qui a été accepté et sera lancé en 2022. Au total, nos plans d'expansion se traduiront par 46 logements

permanents abordables supplémentaires et 22 lits d'urgence supplémentaires, nos programmes et services étant gérés dans quatre bâtiments, dont trois nous appartiennent.

Par rapport à l'exercice 2019-2020, nos coûts d'exploitation au cours des 12 derniers mois ont augmenté de 59 % surtout en raison des dépenses liées à la prolongation de nos heures d'ouverture qui ont nécessité du personnel supplémentaire, des mesures de nettoyage accrues, du matériel de protection, des coûts d'hébergement d'urgence auprès d'un hôtel et d'un service élargi de recherche et de placement de logements pour les itinérantes. Pour soutenir notre croissance, nous avons également fait face l'année dernière à une augmentation des coûts administratifs et d'occupation avec l'augmentation du personnel, y compris l'embauche de personnel expérimenté en matière de ressources humaines, de collecte de fonds et de communication. Comme l'indiquent nos états financiers sommaires, nous avons un excédent de revenus ainsi que des revenus d'exploitation reportés, qui seront tous deux bénéfiques pour l'exercice en cours, puisque les effets de la COVID se poursuivent et que nous continuerons d'offrir des services 24 heures sur 24 sur une base permanente. Nous prévoyons un budget de fonctionnement d'au moins 5 millions de dollars pour l'exercice suivant.

En terminant, à la suite de cette année sans précédent, nous sommes extrêmement reconnaissants envers tous nos employés, stagiaires, bénévoles et partenaires, y compris le Centre intégré universitaire de santé et de services sociaux (CIUSSS) du Centre-Sud-de-l'Île-de-Montréal pour la distribution d'aide fédérale et de matériel de protection individuelle pour nous aider à faire face aux effets de la pandémie, ainsi qu'une aide fédérale supplémentaire provenant du Fonds d'urgence pour l'appui communautaire administré indépendamment par Centraide du Grand Montréal et la Fondation du Grand Montréal. Nous sommes particulièrement reconnaissants et touchés par l'effusion de soutien des donateurs de longue date comme des nouveaux donateurs qui nous ont soutenus dans une période marquée par une grande insécurité afin que nous puissions être une lueur d'espoir pour les femmes vulnérables.



Marina Boulos-Winton
Directrice générale

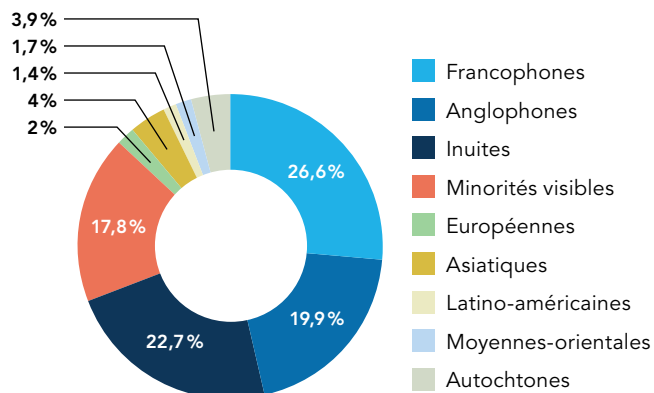
Carole Croteau
Présidente



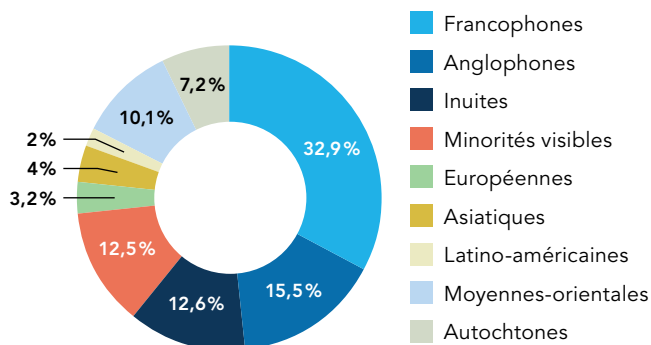
CHIFFRES EN BREF

CLIENTES ITINÉRANTES Services de jour et de soir

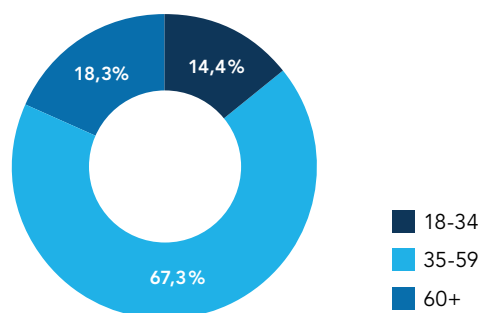
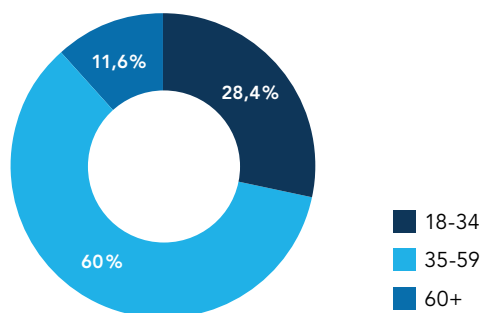
RÉPARTITION DÉMOGRAPHIQUE



CLIENTES AYANT UN LOGEMENT Services de jour et de soir



RÉPARTITION EN FONCTION DE L'ÂGE



26 330

VISITES TOTALES COMBINÉES

• 1 465 femmes individuelles servies

3 893

VISITES DE JOUR ET DE SOIR
DE CLIENTES AYANT UN LOGEMENT

- 590 clientes individuelles ayant un logement
- 130 femmes hébergées ont utilisé les services de Chez Doris pour la première fois.



19 053

VISITES DE JOUR ET DE SOIR
DE CLIENTES SANS-ABRI

- 875 femmes uniques en situation d'itinérance
- 220 femmes en situation d'itinérance ont utilisé les services de Chez Doris pour la première fois en 2020-2021



3 384

NUITÉES DU 1^{ER} DÉCEMBRE
AU 31 MARS 2021

- 183 clientes individuelles en situation d'itinérance



29 528

REPAS
SERVIS



3 306

ACCÈS AUX
DOUCHES

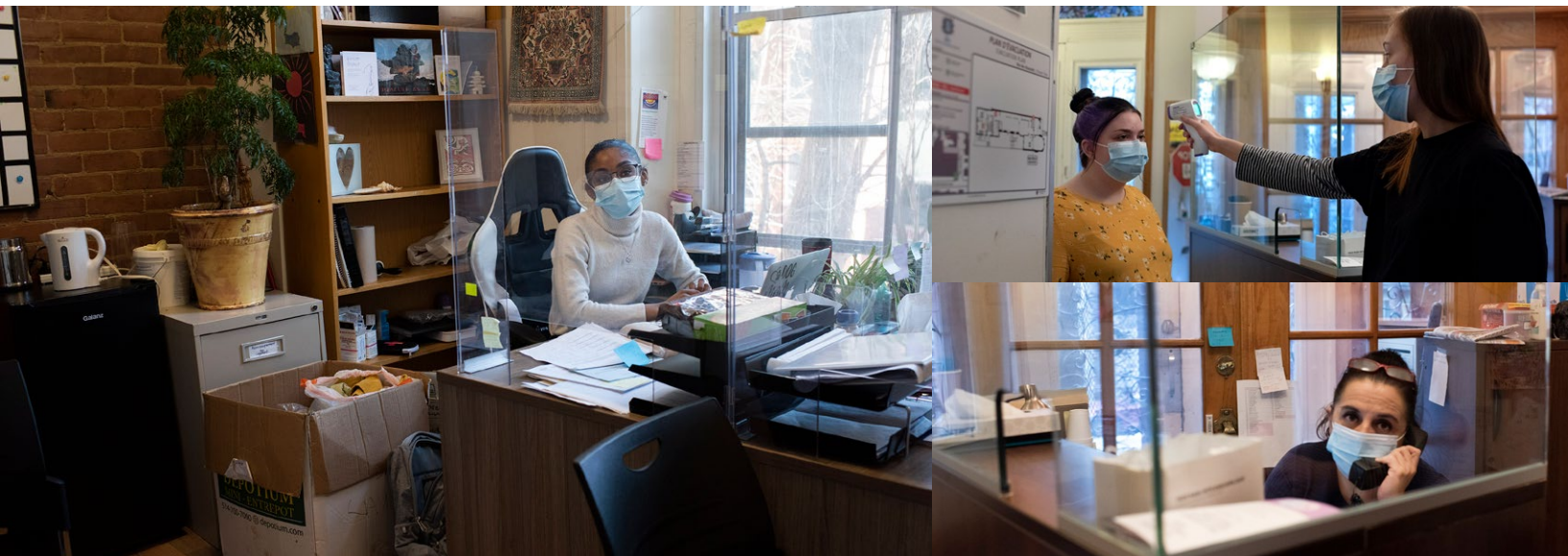


7 206

VISITES AU
VESTIAIRE

ÉVOLUTION DES SERVICES LIÉS À LA COVID-19

La pandémie de COVID-19 a radicalement changé les moindres aspects de notre vie, y compris les services et les opérations de Chez Doris. Depuis le début de la pandémie de COVID-19, Chez Doris a rapidement adapté et modifié ses services et ses opérations de refuge de jour afin d'assurer la santé et la sécurité de sa clientèle et des membres de son personnel tout en continuant à offrir des moyens de subsistance aux femmes dans le besoin.



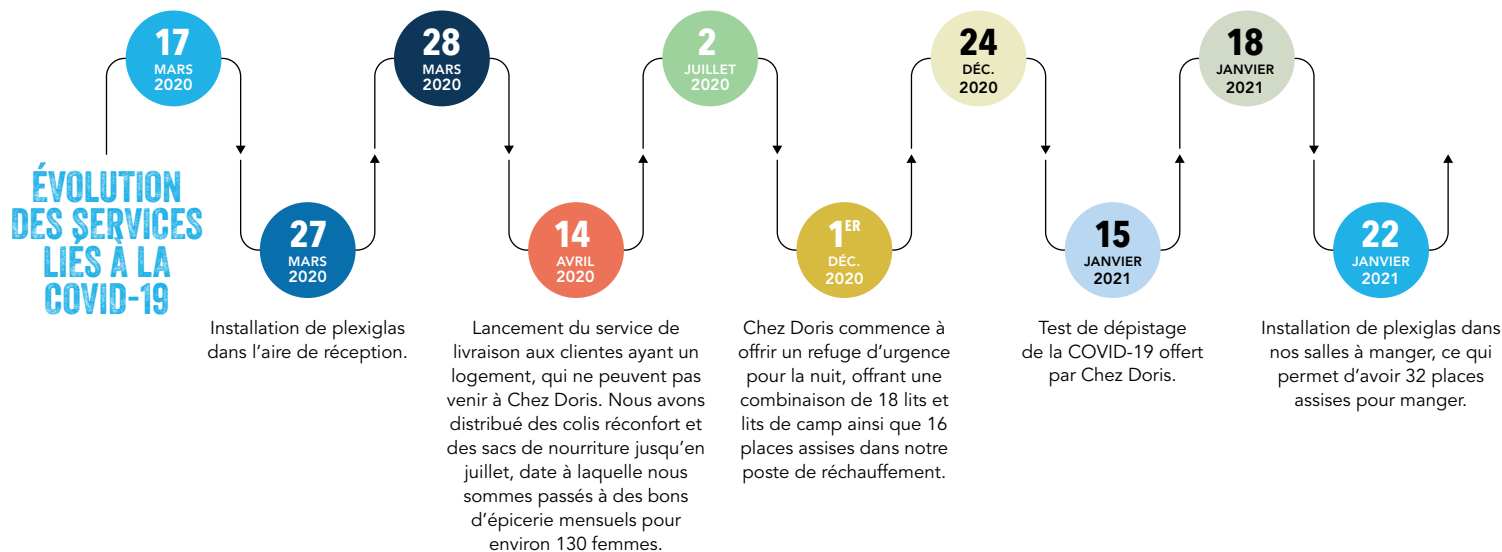
Chez Doris a commencé à n'accueillir que des femmes sans-abri dans son refuge, avec un maximum de 40 à la fois. Ces femmes ont accès à tous les services comblant les besoins de base uniquement : déjeuner, dîner, douches, vêtements d'urgence et lits de répit. Nous avons cessé d'offrir tous les services non essentiels, comme les services sociorécréatifs.

Réception de lits de camp du CIUSSS afin de pouvoir offrir un répit à plus de femmes et transformation de la salle d'activités en un dortoir supplémentaire. Nous offrons actuellement 9 lits de répit.

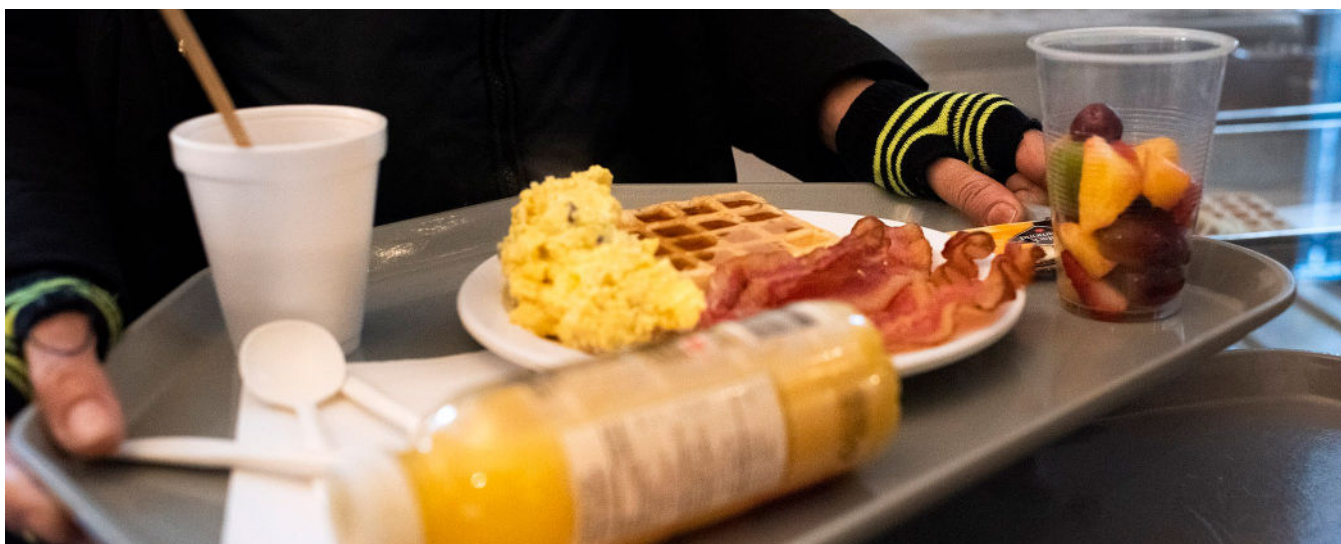
Lancement des heures prolongées et du service de souper. Changement des heures d'ouverture de 8 h 30 à 22 h.

Transfert de notre refuge d'urgence pour la nuit dans un hôtel du centre-ville.

Première dose de vaccin administrée aux clientes et aux membres du personnel de Chez Doris, la seconde devant être administrée au cours de l'exercice suivant.



SERVICES ESSENTIELS



Afin de répondre aux besoins les plus fondamentaux des femmes, nous offrons des services essentiels comme la nourriture, les vêtements, un lieu sécuritaire, des lits de jour pour se reposer et des soins médicaux. Nous leur fournissons également des moyens de subsistance tels qu'une adresse postale, l'utilisation d'ordinateurs, l'accès à l'internet et au téléphone.

Les femmes qui se présentent à Chez Doris proviennent de milieux divers et ont des expériences très variées. Elles viennent pour diverses raisons : difficultés financières, insécurité du logement, problèmes de santé mentale, dépendances, discrimination, obstacles à l'immigration, isolement et solitude, et, transitions de la vie. Une fois leurs besoins primaires satisfaits, elles ont aussi accès à de nombreux autres programmes et services. Non seulement le centre est-il une halte-accueil pour les femmes en crise, mais c'est aussi un espace sécuritaire où les femmes peuvent tisser des liens avec d'autres, développer des amitiés, accéder à un système de soutien adapté. Il offre ainsi aux femmes vulnérables et sans-abri un véritable chez-soi.

En raison de la pandémie de COVID-19 et des restrictions sanitaires en vigueur, nos services essentiels au centre d'accueil de jour, où nous ne pouvons servir qu'un maximum de 40 clientes à la fois, ont été destinés surtout à notre clientèle sans-abri. Nos clientes ayant un logement ne pouvaient venir à Chez Doris que sur rendez-vous.

SERVICE DE REPAS

Les personnes sans-abri ou risquant de le devenir ont rarement les moyens d'acheter les ingrédients nécessaires à la préparation de repas nutritifs. Notre programme de repas et de garde-manger nourrit les femmes – et dans certains cas, leur famille – et leur permet de disposer de plus de ressources financières à consacrer à d'autres besoins, comme le logement.

Grâce à nos partenariats avec Moisson Montréal, la Fondation Père Dowd, la Fondation Familiale Trottier, la Fondation Lederer, la Fondation Marcelle et Jean Coutu, le CN, la Fondation Hylcan et la Fondation JJLL Lee, nous avons pu répondre aux besoins alimentaires des femmes de façon importante.

Après nous être transformés en un refuge ouvert 24 heures sur 24 l'année dernière, nous avons mis en place un service de souper et un programme de collation en plus de notre programme de repas existant. Nous proposons actuellement le déjeuner, le dîner, le souper et deux services de collation.

Pendant la COVID-19, nous avons fourni des paniers alimentaires sur mesure à 186 femmes, ce qui représente un total de 316 livraisons à domicile du 14 avril au 29 juin 2020. Les paniers, d'une valeur de 125 \$, contenaient des produits frais. Nous avons également fourni un repas à emporter à toutes les clientes ayant un logement qui sont venues à Chez Doris pour recevoir un service.

29 528 repas servis au total

8 748 déjeuners

11 717 dîners

6 859 soupers

1 092 repas des Fêtes

1 112 repas à emporter

Nous avons distribué :

3 807 collations

1 574 sacs alimentaires mensuels et/ou bons d'épicerie

46 personnes âgées ont reçu des flacons de multivitamines

Notre stagiaire en nutrition humaine de l'Université McGill, Elise Di Fruscia, a évalué les procédures et les politiques utilisées par l'équipe de la cuisine, notamment la sécurité et l'hygiène, l'étiquetage des contenants, la liste de contrôle des quantités et le contrôle de la température. Son rapport indique que notre cuisine était conforme à la réglementation.

HEC Montréal a mené une étude de Chez Doris intitulée Projet d'intervention en milieu pratique : Amélioration de la gestion des stocks et de l'espace de stockage au sein de l'organisme. Ils nous ont remis un rapport sur la façon de maximiser l'espace de notre réfrigérateur, de notre congélateur et de notre réserve.

SOINS PERSONNELS

Notre programme de soins personnels contribue à renforcer l'estime de soi et l'autonomie de nos clientes. Notre vestiaire leur permet de remplacer leurs vêtements usés, de rester au chaud et au sec en cas d'intempéries, de se procurer de nouveaux vêtements et de combler d'autres besoins. Des vêtements d'urgence, des douches et des troussees d'hygiène sont fournis quotidiennement aux femmes sans-abri.

Cette année, nous avons proposé des distributions saisonnières de vêtements, lors desquelles les clientes ont pu bénéficier d'articles de première nécessité comme des manteaux et des bottes d'hiver, des robes d'été et des maillots de bain. Des produits de maquillage, des articles de toilette, des désinfectants pour les mains et des masques faciaux en faisaient partie.



Grâce à la Fondation Carole Epstein, nous avons pu mettre en place un service de buanderie, où les femmes sans-abri peuvent bénéficier de services de buanderie gratuits deux fois par semaine avec le soutien d'une intervenante.

Nombre de	2020-2021
Trousses de vêtements d'urgence distribuées	6 539
Visites au vestiaire	667
Douches prises	3,306
Trousses d'hygiène distribuées	5,354
Chèques-cadeaux de pharmacie distribués	150
Cycles à la buanderie	110

SERVICES DE SANTÉ ET DE BIEN-ÊTRE

Chez Doris offre un endroit sûr pour que nos clientes fassent les premiers pas vers l'atteinte d'un bon état de santé général. Notre clinique interne accueille des médecins de famille, des infirmières, des psychiatres, des psychologues et des massothérapeutes.



Nos clientes ont accès à de multiples services médicaux sous un même toit, ce qui présente de nombreux avantages :

- Les clientes peuvent être vues et traitées même sans carte médicale.
- Les clientes ne se sentent pas victimes de discrimination ou de stigmatisation comme c'est le cas dans les cliniques et les hôpitaux.
- Cela élimine la nécessité de payer le transport nécessaire pour se rendre à différents endroits pour recevoir des soins.
- Les intervenantes peuvent aider à surmonter les barrières linguistiques, s'assurer que les soins de suivi sont pris en charge, accompagner la personne pour recevoir ses médicaments, etc.

RENDEZ-VOUS ASSURÉS PAR UNE INFIRMIÈRE DU CLSC ET UN MÉDECIN DE FAMILLE	110
SÉANCES OFFERTES PAR UN PSYCHIATRE	54
SÉANCES OFFERTES PAR UN PSYCHOLOGUE	36
TRAITEMENTS PAR L'INFIRMIÈRE SPÉCIALISÉE EN SOINS DES PIEDS	173
SÉANCES DE MASSOTHÉRAPIE	47

Des étudiants en soins infirmiers de l'Université McGill ont organisé un atelier sur la santé sexuelle et les ITS pour les femmes de Chez Doris. Cet atelier comprenait de l'information sur la contraception, les cycles menstruels et les infections.

PROGRAMME D'ART-THÉRAPIE

Notre programme d'art-thérapie et les activités artistiques sont des éléments importants pour le bien-être de nos clientes à Chez Doris. Les diverses activités artistiques et thérapeutiques favorisent la découverte de soi et l'autonomie de nos clientes, ainsi que la relaxation et l'établissement de liens sociaux.

- 118 séances de groupe d'art-thérapie
- 95 participantes ont bénéficié de nos ateliers d'art, notamment la peinture sur roche, le batik, la fabrication de bijoux, etc.

SERVICES D'INTERVENTION ET DE SOUTIEN EN CAS DE CRISE

Notre programme d'intervention de crise de première ligne repose sur une approche axée sur la clientèle. Nous travaillons auprès de toutes nos clientes dans un environnement dénué de jugement qui favorise le respect et la compassion.

Chez Doris est un point d'entrée qui peut aider les personnes à risque par le biais d'évaluations et d'aiguillages appropriés, aidant ainsi les clientes à sécuriser leurs ressources pour combler leurs besoins individuels.

Notre équipe d'intervenantes de première ligne offre une écoute active 24 heures sur 24, 7 jours sur 7, des liens vers les ressources communautaires et des orientations appropriées. Le counselling individuel et la gestion de cas aident les femmes à stabiliser leur situation respective, à atteindre leurs objectifs et à accéder aux services (comme les demandes d'aide sociale, les services de lutte contre la toxicomanie, les soins de santé, la justice pénale et les services de santé mentale).

Nous fournissons à nos clientes des moyens de subsistance comme des billets d'autobus, une adresse postale, l'utilisation d'ordinateurs et de téléphones. Cette année, nous avons offert :

892 HEURES D'ÉCOUTE ACTIVE ET DE SOUTIEN

276 RENVOIS VERS DES ORGANISMES EXTERNES
(P. EX. : BANQUES ALIMENTAIRES, CLSC, ETC.)
POUR UN SOUTIEN SUPPLÉMENTAIRE

79 PLANS D'INTERVENTION PERSONNALISÉS

32 VISITES ET ACCOMPAGNEMENTS À DOMICILE

171 INTERVENTIONS EN CAS DE CRISE

83 DEMANDES DE LOGEMENTS À LOYER MODIQUE,
CARTES RAMQ, DEMANDES D'AIDE SOCIALE, ETC.

87 APPELS D'URGENCE PASSÉS À LA FOIS À LA
POLICE ET AU 911 POUR OBTENIR DU SOUTIEN





PROGRAMME DE GESTION FINANCIÈRE

Notre programme de gestion financière offre des services financiers et un soutien psychosocial à nos clientes. Chez Doris reçoit les chèques d'aide financière (invalidité, aide sociale, pension de vieillesse, etc.) de chaque femme inscrite à ce programme volontaire conçu pour aider les participantes à mieux gérer leur argent. Une intervenante attitrée collabore avec chaque femme pour établir un budget mensuel, payer les factures et gérer l'argent qui lui reste.

Le programme est composé de quatre intervenantes qui, l'année dernière, ont géré les finances de 103 clientes, pour un total de 882 904,68 \$ en transactions.

SOURCE DE REVENUS DES FEMMES INSCRITES AU PROGRAMME :

AIDE SOCIALE	74
AIDE AUX PERSONNES HANDICAPÉES	1
SÉCURITÉ DE LA VIEILLESSE	28
SUPPLÉMENT DE REVENU GARANTI	4

NOUS AVONS OFFERT :

HEURES D'ÉCOUTE ACTIVE	302
VISITES ET ACCOMPAGNEMENTS À DOMICILE	78
RENOIS VERS D'AUTRES RESSOURCES (BANQUES ALIMENTAIRES, CENTRES DE DÉSINTOXICATION)	79
COMPTES BANCAIRES OU D'ÉPARGNE OUVERTS	20
DEMANDES DE PRESTATIONS GOUVERNEMENTALES	63
PERSONNES SORTIES DE L'ENDETTEMENT	7
PERSONNES AYANT TERMINÉ LE PROGRAMME	2
INSCRIPTIONS À UN PROGRAMME D'ÉTUDES	1
INSCRIPTIONS À UN PROGRAMME DE TRAVAIL	1

PROGRAMME DE LOGEMENT

Les engagements financiers majeurs pris par les gouvernements fédéral et provinciaux commencent à avoir un effet tangible dans la vie des personnes qui font face à des obstacles majeurs au logement comme la santé mentale, la toxicomanie, les traumatismes, l'itinérance et d'autres défis.

Depuis novembre 2020, le service de logement de Chez Doris comptait huit personnes : intervenantes à l'accueil, travailleuses de proximité et une chef d'équipe. Une fois qu'elles sont logées, nos clientes sont soutenues par notre personnel qui les aide à vivre de manière autonome, notamment en intervenant auprès des propriétaires, des agents de recouvrement et des services de protection de la jeunesse. Les membres de notre équipe aident nos clientes à acquérir des compétences utiles pour la vie courante, comme faire les courses et le ménage, et proposent des visites à domicile et des accompagnements à des fins bancaires, médicales, juridiques et sociales. Enfin, ils veillent à mettre nos clientes en relation avec les ressources communautaires et le soutien dans le quartier où elles se sont installées.

LE PROGRAMME DE LOGEMENT FONCTIONNE SELON LES TROIS AXES SUIVANTS :

1. Vers un Chez-Soi, programme de logement autochtone : Ce programme, financé par Service Canada, vient en aide aux femmes autochtones sans-abri de manière chronique ou épisodique et à leurs enfants, par un budget ponctuel qui aide la cliente à s'installer en prévoyant un budget pour le déménagement, le mobilier, les électroménagers et les produits de nettoyage. De plus, un budget mensuel pour l'épicerie est accordé grâce à la Fondation Familiale Trottier. Depuis le début du programme en juin 2015, Chez Doris a logé 70 femmes et 46 enfants.

Réalisations :

97 accompagnements
19 visites à domicile
13 renvois
49,5 heures d'écoute active
7 prises en charge
6 baux signés
301 sacs alimentaires fournis

2. Programme de relogement rapide : Ce programme, financé par un consortium de bailleurs de fonds qui comprend un financement non récurrent provenant principalement du Fonds de soutien communautaire d'urgence (FSCU) de la Fondation du Grand Montréal et de la Ville de Montréal, a aidé un éventail diversifié de femmes, des nouvelles arrivantes aux sans-abri chroniques. Ce programme facile d'accès accueillait toutes les femmes (et leur famille) qui gagnaient moins de 31 000 \$ par an. Il est offert en étroite collaboration avec des ressources de soutien et de logement abordable pour aider à stabiliser les femmes dans leur appartement nouvellement loué sur le marché locatif privé. Les femmes reçoivent un budget ponctuel pour payer les frais de déménagement, ainsi que le coût du mobilier, des petits appareils électroménagers, des produits ménagers et des produits de nettoyage.

Réalisations :

97 accompagnements
54 visites à domicile
55 demandes de location
280 heures d'écoute active
101 renvois
30 baux signés





3. Programme de logements subventionnés (PSL) : Offert en collaboration avec l'Office municipal d'habitation de Montréal (OMHM), le PSL est un programme de supplément au loyer qui aide les ménages à faible revenu à vivre dans des logements locatifs du secteur privé ou appartenant à des coopératives d'habitation ou à des organismes sans but lucratif, et à payer un loyer similaire à celui d'un logement à loyer modique, c'est-à-dire, **correspondant à 25 % de leur revenu**. L'OMHM prend en charge la différence entre ce montant et le loyer total indiqué dans le bail. Chez Doris s'est vu offrir 30 PSL pour les femmes sans-abri qui n'ont pas accès à un logement abordable à long terme. Les candidates admissibles sont logées pendant un maximum de cinq ans avant de recevoir un logement social HLM permanent, dans le quartier de leur choix. Ces femmes vivent dans la pauvreté et, en raison du coût élevé du logement, leur budget ne leur permet généralement que d'accéder à des logements insalubres et dangereux. De plus, elles reçoivent toutes un budget ponctuel pour les aider à déménager, à acheter des meubles, des fournitures pour la maison, des produits d'épicerie et des produits de nettoyage.

Réalisations :

124 demandes

164 accompagnements

97 visites à domicile

297 heures d'écoute active

22 renvois

24 baux signés

HISTOIRE DE LA RÉUSSITE D'UNE CLIENTE

Elaha est une réfugiée récemment arrivée d'Afghanistan. Son mari l'a envoyée, elle et ses enfants, au Canada en lui promettant de la suivre bientôt, mais il a ensuite demandé le divorce depuis son pays d'origine et cessé tout soutien financier. En tant que nouvelle venue aux possibilités limitées, elle a pris le seul appartement qu'elle pouvait trouver à l'époque. Lorsqu'elle est venue nous demander de l'aide, elle luttait pour quitter son lieu de vie, un appartement de 2½ pièces infesté par les rats, les coquerelles et les punaises de lit.

Les deux jeunes enfants qui vivaient avec elle venaient de lui être retirés par la Direction de la protection de la jeunesse pour des raisons d'insalubrité. Par conséquent, ses allocations familiales ont été réduites et ses revenus ont chuté, ce qui a rendu sa recherche de logement encore plus difficile. De plus, elle n'avait aucun antécédent de crédit et aucune référence de location au Canada.

Les liens du programme de relogement rapide avec le milieu locatif ont permis à notre intervenante de lui dénicher un grand 3½ à Lachine. Grâce à notre plaidoyer, au soutien psychosocial et à la réputation de Chez Doris, le propriétaire a accepté de le louer à Elaha. Chez Doris l'a aidée activement dans ses démarches pour récupérer la garde de ses enfants : nous sommes heureux d'annoncer qu'elle a obtenu la garde partielle de ses enfants, et retrouvera la garde complète à l'automne. Nous avons aussi plaidé en sa faveur et demandé une augmentation de ses prestations sociales. Grâce aux efforts de Chez Doris, Elaha n'a connu l'itinérance que pendant un mois.



SERVICES AUX AUTOCHTONES ET AUX INUITS

PROGRAMMES URBAINS POUR LES PEUPLES AUTOCHTONES (PUPA)

Les PUPA sont financés par Affaires autochtones et du Nord Canada en tant que plan quinquennal (2018-2022) conçu pour aider les Premières Nations, les Inuits et les Métis qui vivent dans des centres urbains ou qui s'y installent.

Notre intervenante dédiée à ce programme facilite divers projets afin d'offrir à notre clientèle autochtone des programmes et des services efficaces et adaptés à leur culture.

Réalizations en 2020-2021 :

- En raison de la COVID-19, nous avons annulé les camps d'été et d'hiver. Nous avons remplacé ces sorties par l'achat et la fourniture aux femmes de colis réconfort d'été et d'hiver. Les colis d'été comprenaient des fournitures dont elles peuvent profiter à l'extérieur, seules ou avec leur famille, comme des raquettes de tennis, des ballons de soccer, des vêtements d'été, etc. Les colis d'hiver comprenaient des jeux de société, des livres, du matériel de tricot, de perlage, entre autres.
- Les clientes ont eu l'occasion d'animer des ateliers pour d'autres femmes autochtones et ont été rémunérées pour leur travail.

Rose M. a animé un atelier dans le cadre des PUPA au cours duquel elle a appris aux participantes à travailler l'écorce et la résine de bouleau pour confectionner des bijoux. Elle a invité les participantes à dessiner et à esquisser à l'aide de marqueurs des symboles ou des photos qui ont une signification pour elles. L'activité était paisible, et les femmes ont fait remarquer combien il était enrichissant de pouvoir à nouveau côtoyer la communauté après la longue année de restrictions sanitaires imposées par la COVID-19.

Erin M. a animé notre atelier de fabrication de tambours. L'atelier était émouvant et puissant. Pour certaines femmes, c'était la première fois qu'elles fabriquaient des tambours et elles se sont retrouvées envahies par les souvenirs et les questions. Les membres de la communauté ont prêté main-forte pour parachever ensemble ces instruments.

- Sortie cinéma : le film *Rustic Oracle*. Une femme autochtone se lance dans une quête désespérée pour retrouver sa fille disparue au Canada.
- Visite du Musée des beaux-arts de Montréal – Exposition *Riopelle* : À la rencontre des territoires nordiques et des cultures autochtones.

De plus, nous avons reçu l'aide de la communauté externe pour fournir les éléments suivants :

- 25 enfants ont reçu un sac d'école et un chèque-cadeau de Walmart pour acheter leurs effets scolaires (Groupe financier Oberoi)
- 25 enfants ont reçu des cadeaux des Fêtes (Église Briarwood)

PROGRAMME D'AIDE AUX INUITS

Le programme d'aide aux Inuits fournit des services psychosociaux de première ligne et continus qui visent à rester culturellement pertinents et à répondre aux besoins de la clientèle inuite. De nombreuses clientes inuites utilisent nos

services pour accéder aux besoins essentiels de base comme les repas, les douches, les produits d'hygiène, les vêtements et un espace sûr pour le répit. En outre, ce programme répond aux besoins psychosociaux en proposant des plans d'intervention individualisés, une écoute active, la défense des droits, des aiguillages, des visites à domicile, des interventions de proximité et des vérifications du bien-être, ainsi que des accompagnements juridiques, sociaux et médicaux.

Notre objectif est de garantir le bien-être physique, financier, émotionnel et spirituel de chaque cliente inuite, ainsi que son lien avec sa culture. De plus, nous collaborons avec la cliente pour l'aider à obtenir des documents importants et des prestations (cartes d'identité, lettres d'attestation, aide sociale), et pour remplir les déclarations d'impôts fédérales et provinciales, les demandes d'allocations familiales et l'ouverture de comptes bancaires. Enfin, Chez Doris joue un rôle actif au sein de la communauté inuite en siégeant à divers comités et en participant à de multiples études destinées à explorer les problèmes les plus graves auxquels est confrontée cette communauté, et les programmes, services et politiques nouveaux et existants visant à améliorer leur situation.

- Notre participation au comité consultatif des refuges pour le rapport sur les femmes et les filles autochtones disparues et assassinées au Canada a été très important. Nous avons discuté et exploré avec les autres membres du comité les nombreux problèmes auxquels sont confrontées les autochtones de Montréal.
- Nous avons mis sur pied une mini-bibliothèque où les Inuites ont l'occasion de découvrir des œuvres auxquelles elles peuvent s'identifier. La bibliothèque regroupe des livres de fiction et de non-fiction d'auteurs inuits, dont certains sont écrits en inuktitut. Les femmes ayant un logement peuvent emprunter ces livres pour une période déterminée, tandis que celles sans domicile fixe peuvent en profiter lorsqu'elles se trouvent au centre d'accueil de jour.
- Lorsque les restrictions de la COVID-19 étaient moins strictes, nous avons pu accueillir 21 cuisines collectives inuites, ce qui nous a permis de distribuer 255 contenants de nourriture traditionnelle.
- L'aîné Tom Dearhouse et Desera Rich (coordonnatrice des services aux victimes du Centre de justice des premiers peuples) ont animé un cercle de guérison. L'aîné Dearhouse a commencé par exprimer sa gratitude. Desera a fait circuler une plume d'aigle qui a été utilisée comme un bâton de parole. Ils ont fait trois fois le tour du cercle et les femmes ont conclu la séance en parlant de leurs sentiments et de comment elles prendraient soin d'elles-mêmes après la séance. Vers la fin de la séance, l'aîné Dearhouse a fait brûler de la sauge dans un coquillage, ce qui, selon les participantes, a suscité un sentiment de calme et de paix. Il y a eu de nombreuses expressions de chagrin, de deuil et d'épreuves, ainsi que des paroles d'amour, de soutien et d'encouragement partagés. Les femmes ont exprimé leur satisfaction d'avoir un espace où elles se sentent à l'aise et en sécurité pour exprimer leur vulnérabilité.
- Naomi Santerre des Services parajudiciaires autochtones du Québec est venue pour aider nos dames autochtones et inuites à signer des mandats d'aide juridique.

BÉNÉVOLES

Heures totales par des particuliers 3 701,15

Heures totales par des groupes communautaires locaux 1 243

Heures totales 4 944,15

Au cours de l'année écoulée, nos bénévoles ont été une ressource inestimable pour notre refuge. Voici quelques exemples des nombreux exploits qu'ils nous ont aidés à accomplir :

1) Préparer le 1437 Chomedey pour les rénovations

Diverses équipes de bénévoles ont travaillé sans relâche pendant des mois pour trier les quantités massives de vêtements qui occupaient un étage entier de notre édifice destiné à devenir un refuge de nuit. Par la suite, les bénévoles ont dégagé les articles et aidé à tout ranger en vue de sa rénovation qui a commencé l'hiver dernier.

2) Programme d'anniversaire

Afin de maximiser la célébration des anniversaires de nos clientes pendant une période d'activités limitées, nous avons concentré nos efforts sur l'élaboration de notre programme d'anniversaire qui célèbre nos femmes par la remise d'un chèque-cadeau de 20 \$ grâce à la Fondation Carol Epstein, une carte d'anniversaire faite à la main par l'équipe de bénévoles de Torill Kove, et un gâteau d'anniversaire maison préparé par notre équipe de pâtisseries bénévoles, les Birthday Bakers !

3) Amélioration de la cour

Le plein air étant plus attrayant que jamais, Chez Doris a investi dans un BBQ pour animer notre cour ! Au cours de l'été 2020, cela a ajouté un peu de saveur à nos célébrations de la Fête nationale et de la Fête du Canada – qui ont également constitué une façon amusante de souligner le premier jour officiel de l'été. L'atmosphère était également rehaussée par l'ajout de jolies fleurs offertes par l'Éco-quartier Peter-McGill. Merci à Jason Opal d'avoir été notre bénévole pour le barbecue tout l'été.

4) Concerts en plein air

Grâce à nos généreux partenaires du Festival Classica, Chez Doris a organisé plusieurs concerts d'été gratuits en plein air pour que nos femmes puissent profiter des performances en direct d'artistes comme le célèbre duo harpiste-celliste, Valérie Milot et Stéphane Tétreault, et le groupe klezmer Kleztory.

5) Distributions de dons à l'extérieur

Avec l'arrivée de dons en biens abondants au cours de l'année 2020, les bénévoles ont aidé à préparer les événements de distribution de dons en plein air afin de s'assurer que nos femmes puissent continuer à avoir accès à des vêtements, de produits d'hygiène, d'aliments, d'accessoires et d'autres articles recherchés !





6) Livraison des prestations d'aide financière

Depuis le début de la pandémie, les bénévoles ont veillé à ce que les femmes de plus de 65 ans, les personnes à mobilité réduite et celles dont le système immunitaire est affaibli conservent leur accès aux régimes de pension de vieillesse, aux prestations sociales et à l'argent liquide en assurant des livraisons à domicile.

7) Sacs de nourriture pour le ramadan

L'année 2020 a été marquée par les nouvelles initiatives, y compris notre première célébration officielle du ramadan, avec l'aide de notre partenaire, l'Association des jeunes musulmans Ahmadiyya, qui a fait don de 40 paniers alimentaires destinés à offrir à nos clientes musulmanes un repas pour la première soirée du Ramadan.

8) Dîner des pompiers

Grâce aux pompiers de casernes locaux, la clientèle de Chez Doris a eu droit à un délicieux dîner fait maison et à la visite d'une formidable équipe de pompiers, avec un petit spectacle de camions de pompiers !



9) Représentation en ligne (Fête des Mères et Saint-Valentin)

Au plus fort de la pandémie, l'internet a été l'un de nos plus grands outils et a permis à nos formidables bénévoles, Rosa Laricchiuta et Jojo Worthington, d'offrir des spectacles à tous nos amis virtuels sur Facebook, une démonstration puissante de résilience et une occasion pour profiter de la magie de la musique!

10) Journée internationale de la femme

La Journée internationale de la femme a été une journée pleine d'énergie, car elle a coïncidé avec la levée partielle des restrictions liées à la COVID ! Bien qu'elle ne soit accessible qu'à nos clientes sans logement, la journée a été l'occasion de coupes de cheveux, de soins des ongles, de massages sur chaise, d'un délicieux dîner et de nombreux cadeaux, tout pour offrir à nos clientes, avec ou sans logement, une journée aux petits soins qu'elles méritent bien.

11) L'art-thérapie sur Zoom

L'équipe d'art-thérapie a fait preuve d'un grand engagement envers nos femmes en s'adaptant à la distanciation sociale. En effet, notre art-thérapeute, Catherine Wells, a eu recours à Zoom, avec le soutien en personne offert par notre bénévole, Kylen Chang, qui anime ces services sans relâche depuis juillet 2020.

CLINIQUE BÉNÉVOLE D'AIDE À LA PRÉPARATION DES DÉCLARATIONS DE REVENUS

L'accès à une aide gratuite pour la préparation des déclarations de revenus permet à nos clientes ayant un revenu annuel de 20 000 \$ ou moins d'avoir accès à des prestations essentielles qui ont un impact considérable sur leur vie. Au cours du dernier exercice financier, Chez Doris a aidé 253 clientes à remplir un total de 451 déclarations de revenus grâce à nos fiscalistes bénévoles, Richard Pringle, Anne Purcell et Andriy Krugliak, et aux services d'Hubert Kalombo, alors que la pandémie battait son plein.

SERVICES JURIDIQUES

Sous la supervision de l'avocate Gabriela Machico, deux étudiants de la faculté de droit de l'Université McGill ont fourni de l'information juridique à nos clientes. L'avocat criminaliste bénévole Me Alexandre Ménard (Yves Ménard Avocats) a également fourni des services juridiques à nos clientes autochtones. Ensemble, ces services ont offert à nos femmes 61 séances privées d'interprétation juridique sur un éventail de sujets, notamment les droits de location résidentielle, les constats d'infraction, les prestations d'aide sociale, le droit du travail, l'accès à la Cour des petites créances, et plus encore.

IMPLIQUEZ-VOUS

Chaque année, Chez Doris a accompli de plus grands exploits grâce à la générosité de donateurs comme vous. Chaque don, qu'il soit petit ou grand, permet de répondre aux besoins fondamentaux de nos femmes et de leur offrir un petit luxe occasionnel. Pour un organisme dont le budget dépend en grande partie des dons, votre implication dans notre organisation est fondamentale pour que nous puissions continuer à soutenir les femmes les plus vulnérables de Montréal. Vous trouverez ci-dessous quelques façons de donner aujourd'hui!

CHEZ DORIS A BESOIN DE VOTRE AIDE!

Donner : Faire un don en argent pour soutenir les programmes et services essentiels qui répondent aux besoins fondamentaux et sociocréatifs des femmes de Chez Doris. Que ce soit par chèque, en espèces ou en ligne, les dons peuvent être faits en commémoration d'un être cher ou être affectés à un but particulier.

Fournir : Offrir des dons en biens tels que des chèques-cadeaux, des denrées non périssables, des vêtements et des produits d'hygiène, entre autres.

Faire un don de titres cotés en bourse : Vous pouvez transférer des titres cotés en bourse tels que des actions, des obligations et des fonds communs de placement directement à Chez Doris, de votre vivant ou par testament.

Faire don d'une police d'assurance-vie : Les polices d'assurance-vie peuvent être transférées, cédées ou attribuées à Chez Doris de votre vivant avec la possibilité de recevoir un reçu fiscal.

Faire un legs : Divers biens, comme des propriétés, un pourcentage de votre patrimoine, ainsi que des titres, peuvent être légués à Chez Doris par testament.

Partager : Parler de Chez Doris auprès de vos réseaux et dans votre communauté locale. Suivez-nous sur les médias sociaux pour accroître notre présence en ligne et appuyer nos efforts de sensibilisation.

Recueillir des fonds : Participez à nos collectes de fonds, organisez une collecte, animez une activité-bénéfice ou commanditez un repas festif.

Faire du bénévolat : Offrez vos compétences professionnelles, aidez à maintenir les programmes et services en organisant des dons en biens, en servant des repas, en animant des activités, en conduisant notre camion ou en contribuant à divers autres projets.

Divertir : Chantez ou jouez un instrument de musique pour nos femmes afin de nous aider à souligner des événements spéciaux.





DANS LA COMMUNAUTÉ

Chez Doris agit avec intégrité et s'efforce de bien comprendre les problèmes qui touchent les femmes vulnérables, de trouver des solutions et de défendre les intérêts de l'organisme et de ses clientes. Chez Doris, aux côtés d'autres organisations, participe aux comités et initiatives suivants afin de rester au fait des nouveaux développements et de discuter des solutions aux problèmes émergents.

Le Bilan-faim 2021 de Moisson Montréal

Comité action sécurité urbaine au Square Cabot

Comité de consultation sur un plan d'action régional sur l'itinérance des femmes du CIUSSS du Centre-Sud-de l'Île-de-Montréal

RÉSEAU de la communauté autochtone à Montréal

Mouvement pour mettre fin à l'itinérance à Montréal

Table de quartier Peter-McGill

Réseau d'aide aux personnes seules et itinérantes de Montréal

SPVM Comité Vigilance Autochtone

Comité clinique Ville-Marie ouest

Table de concertation sur la santé mentale du CIUSSS du Centre-Ouest-de-l'Île de Montréal

Intervenantes de première ligne pour favoriser la sécurité des collectivités

Comité consultatif des refuges pour le plan d'action national sur les femmes et les filles autochtones disparues et assassinées

Comité de recherche – Université Laval - FRQSC : L'expérience d'habiter son logement subventionné : Besoins et pratiques de soutien communautaire comme piliers du renforcement du pouvoir d'agir, de l'entraide et de la solidarité dans la communauté

Comité de recherche: *Achieving Sustainable Housing for Women and Families Leaving Sheltered Living* (Logifem/ McGill University)

ACTIVITÉ-BÉNÉFICE

L'HEURE DU THÉ 2020

À la suite de la pandémie de COVID-19, notre collecte de fonds annuelle L'heure du thé a été transformée en un encan silencieux virtuel. Grâce au Fairmont Le Reine Elizabeth, qui aurait été l'hôte de notre événement en présentiel, DJ Jojo Flores a joué la musique en direct pendant l'événement.

Un immense merci aux donateurs suivants pour leur soutien à notre événement :

Aastha Shipping
Architecture Casa
EY Canada
FL Fuller Landau
Fondation Azrieli
Fondation familiale Claude E. Jodoin & Karen Kear
Fondation Jonathan & Susan Wener
Fondation WCPD
Haivision Systems
Ivanhoé Cambridge



CAMPAGNE MAJEURE

Faire face à l'itinérance 24 heures par jour,
365 jours par année

Chez Doris croit que toutes les femmes en difficulté ont le droit de vivre en sécurité et dans la dignité, et de pouvoir accéder à l'aide et au soutien dont elles ont besoin pour se reconstruire. Face au problème croissant de l'itinérance chez les femmes, Chez Doris agit en élargissant ses services et ses installations pour répondre aux besoins de cette clientèle, à la fois en urgence et par le biais d'initiatives proactives de placement en logement à long terme qui s'attaquent à la crise de l'itinérance de front.



Afin de répondre à la crise de l'itinérance, Chez Doris privilégie une approche intégrale et a développé un plan d'expansion comprenant deux projets :

- | | |
|--|--|
| I. Un nouveau refuge
de nuit pour femmes
qui comptera 22 lits
d'urgence | II. Une nouvelle résidence
permanente comprenant
26 logements locatifs |
|--|--|

Notre campagne majeure de financement, intitulée « Chez Doris, Jour & Nuit », est déjà en cours dans sa phase silencieuse et sera lancée publiquement en septembre 2021. Les fonds amassés grâce à cette campagne permettront à Chez Doris d'offrir un continuum de services 24 heures sur 24 pour répondre au nombre croissant de femmes sans-abri vulnérables. Nous sommes très reconnaissants à nos coprésidents de campagne, Elizabeth Wirth (Wirth Rail Co.) et François Carrier (Desjardins Marchés des capitaux), ainsi qu'aux membres de notre cabinet de campagne et de notre comité d'honneur pour leur dévouement et leurs efforts consacrés à la collecte de fonds pour atteindre cet objectif.

CABINET DE CAMPAGNE

Elizabeth Wirth,
co-présidente
François Carrier,
co-président
Johanne Berry, C.M.
Manon Chevalier
Carole Croteau
Susan Doherty
Dr. Rosie Goldstein
François Lamoureux
François Morin
Lucy Riddell
Marie-Christine Tremblay
Colleen Wicha

COMITÉ D'HONNEUR

Sharon Azrieli, C.Q., D.Mus.
Suzanne Fortier, O.C.
Sharon Johnston, C.C.
Dr. Deborah Josephson
et Peter Letko
Guylaine Leduc
et Claude Mongeau
Sheila Martin
Mila Mulroney
Rita Novalinga
Louise Penny, C.M., O.Q.
Louise Roy, O.C., O.Q.
Emmelle Segal
Manon Vennat, C.M.
Ellen Wallace
et David Laidley



PARTENAIRES COMMUNAUTAIRES ET INSTITUTIONNELS

MERCI À NOS PARTENAIRES COMMUNAUTAIRES QUI ONT FAIT UNE CONTRIBUTION SOUS LA FORME DE SERVICES OU DE DONS EN BIENS :

Addition Elle
Adobe
Ahmadiyya Muslim Women's Association (AMWA)
Ahmadiyya Muslim Youth Association (AMYA)
ALDO Group
Aurelia
Bentall Green Oak - Windsor programme d'aide alimentaire
Bien Aller
B'nai B'rith Québec
Boy Scouts of America
Catholic Action
Clearpoint Elementary School
Compassionate Services Society Montréal
Congrégation Shaar Hashomayim Cosmétiques Lush
Danesco
DBHL & Friends
Densen
Divine Chocolaterie
Dormez-Vous
Éco-quartier Peter-McGill
Église Presbytérienne Briarwood
Ensemble Caprice
Espace Tricot
Expresco
Fed Ex Express
Fédération des étudiants et des étudiantes en médecine du Canada

Festival Classica
Filomena's Eatery
Fleuriste Westmount
Fody Foods
Fondation Hôpital Mont-Sinai
Global Medic
Groupe Financiers Oberoi Inc.
Groupe Leclair
Humane Society International
IFMSA-Québec
Jean Coutu
Jockey Canada Company
John Molson Accounting Society
Kalsa Aid
Kappa Phi Beta
Kim & CO
Klezstory
Les 5 Saisons
Librairie St. Henri Books
Lucille's
Madame Cioccolata Chocolats
Maison Tess
Mandy's
Manuvie
Medisca
Mezari Atelier & Boutique
Miracle du 13 septembre
Moisson Montréal
Monthly Dignity

Neelum Children's & Youth Foundation
N'unu'uk
Oatbox
Old Navy
Osler
Pantouffle Pantouffle
Pensionnat du Saint-Nom-de-Marie Pharmacie F.J. Coutu, J. Kahwati et Alex Darian S.E.N.C.
Polysleep
Private Style INC.
Quincaillerie Hogg
Randa Apparel & Accessories Restaurant Darbar
Sacred Heart School of Montreal
Saint Mary's Anglican Church
Second Cup
Service de sécurité incendie de Montréal, postes 55 et 10
Simply Wonderful Catering
Sock Rocket
St. John Fisher School (Jr.)
Sufi House
TD
The Anti Virus Collection
Travelpro Products
UNIQLO Canada
Urbanology
Wacoal Canada
Xerox

MERCI À NOS PRINCIPAUX PARTENAIRES INSTITUTIONNELS QUI ONT CONTRIBUÉ À NOTRE CAMPAGNE ANNUELLE :

9140-9748 QUEBEC Inc
Altru Foundation Inc.
Amazon
Anonymes (4)
ASK Physiothérapie
Atrium Innovations
Bois et solutions Marketing SPEC Inc.
Brother Canada
CanadaHelps
Centraide du Grand Montréal
Centre Canadien d'Architecture
Centre de transformation du logement communautaire
Charles River Laboratories Montréal ULC
Christ The Redeemer Lutheran Church
CIUSSS Centre-Sud-de-l'Île-de-Montréal
Clever Endeavour Games
CN
Congregation of Notre Dame - Visitation Province
Corporation des Sœurs Franciscaines
Difuze
Église de Jésus-Christ des saints des derniers jours
Erfa Canada 2012 inc.
Espace Tricot
Évènements Expos Fest
Financière Sun Life
FL Fuller Landau SENCRL/LLP
Fondation Carmand Normand
Fondation Carole Epstein
Fondation Carole et Andy Harper
Fondation Chawkers
Fondation de la famille Aaron et Wally Fish
Fondation de la famille Alice et Euphemia Stewart
Fondation de la famille Averbach
Fondation de la famille Dalfen

Fondation de la famille George Hogg
Fondation de la famille Newall
Fondation de la famille Zeller
Fondation Drummond
Fondation du Grand Montréal
Fondation familiale Trotter
Fondation famille Mongeau
Fondation Father Dowd
Fondation Grace Dart
Fondation Hay
Fondation Henry et Berenice Kaufmann
Fondation Hewitt
Fondation Holt
Fondation Huguette et Jean-Louis Fontaine
Fondation Hylcan
Fondation Ivonis Mazzarolo
Fondation Jacques et Michel Auger
Fondation JJLL Lee
Fondation Lederman
Fondation Louise et Alan Edwards
Fondation Marcelle et Jean Coutu
Fondation Mar-Kin
Fondation McCall MacBain
Fondation R. Howard Webster
Fondation RBC
Fondation Saint-Patrick de Montréal
Fondation SMD/PHX Life
Fondation Tenaquip
Fondation William et Nancy Turner
Fonds Ali Ettehadieh et Suzanne Peeling
Fonds familiale Nathan Schachter
Fonds J. Sonics Services
Fonds Michael Novak / Fondation du Grand Montréal
German Canadian Community
Gouvernement du Canada / Service Canada

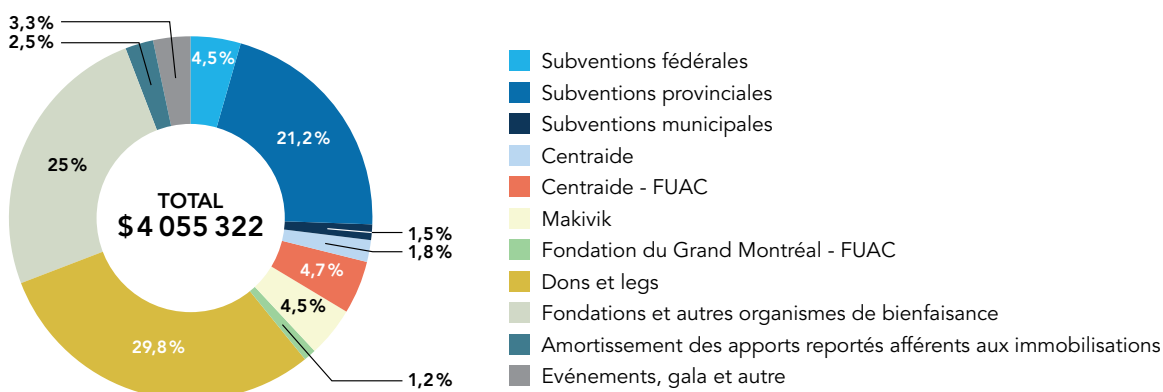
Gouvernement du Québec
Gouvernement du Québec / Députée de Westmount - Saint-Louis
Groupe AMC
Groupe Leclair
Hockey aide les sans-abri
Industrielle Alliance Groupe Financier
Institut pour la promotion de communautés chrétiennes
Ivanhoé Cambridge
Kerr Financial
KRUCO Inc.
Les Sœurs de la Présentation de Marie du QC
Logitell Publishing Inc.
Makesense Foundation
Makivik
Manuvie
Mise Sur Toi
Moisson Montréal
Osler, Hoskin & Harcourt LLP
Pharmacie F.J. Coutu, J. Kahwati et Alex Darian S.E.N.C.
Power Corporation
PVH Foundation
Rayjo Charitable Trust
RÉSEAU de la communauté autochtone à Montréal
S.B.R. ÉLECTRIQUE INC.
Sagard
Société allemande de Montréal
Société canadienne d'hypothèques et de logement
Studios Framestore Inc.
Succession de Katherine Seiler
Succession de Marjorie Hazel Murdoch Pike
Succession de Véronique Bergeron
Ville de Montréal
Yelle Maillé et Associés Architecte inc.
YolaRX Consultants

SOMMAIRE DES ÉTATS FINANCIERS

Résultats d'exploitation pour l'exercice terminé le 31 mars 2021, avec les chiffres correspondant pour 2020

	2021	2020
	\$	\$
PRODUITS		
Subventions		
Emploi et Développement social Canada - Stratégie des partenariats de lutte contre l'itinérance (SPLI)	129 543	138 339
Affaires autochtones et du Nord Canada - Programmes urbains pour les peuples autochtones (PUPA)	42 106	51 938
Emplois d'été Canada	12 362	7 967
Autres subventions fédérales	-	12 871
MSSS - Programme de soutien aux organismes communautaires (PSOC)	340 169	327 954
CSSMTL - Programme de soutien aux organismes communautaires, Aide d'urgence	67 569	-
CCSMTL - Programme Vers un Chez Soi - COVID-19	16 095	-
CCSMTL - Mesures hivernales en itinérance (refuge de nuit)	132 274	-
CSSMTL - Programme de supplément au loyer	129 673	-
Fondation du Grand Montréal - Fonds d'urgence pour l'appui communautaire (FUAC)	50 663	-
CCSMTL - Programme Vers un Chez Soi	160 883	16 940
Ville de Montréal	62 392	102 592
Centraide	72 898	147 795
Centraide - Fonds d'urgence pour l'appui communautaire (FUAC)	188 582	-
Autres subventions provinciales	12 500	-
Makivik	181 488	25 000
Dons et legs	1 208 393	622 337
Fondations et autres organismes de bienfaisance	1 194 831	654 258
Amortissement des apports reportés afférents aux immobilisations	100 769	103 359
Événements et gala	91 895	132 408
Autres	41 725	44 059
	4 055 322	2 362 817
CHARGES		
Frais liés aux programmes	2 095 695	1 193 765
Coûts d'occupation	547 611	412 204
Collectes de fonds et communications	437 547	279 367
Frais d'administration	642 538	454 464
	3 723 391	2 339 800
EXCÉDENT DES PRODUITS SUR LES CHARGES		
	331 931	23 017

D'OÙ PROVIENT NOTRE FINANCEMENT?



NOTES SUR LES ACQUISITIONS D'IMMOBILISATIONS

au 31 mars 2021

	Coût au 31 mars 2020	Acquisitions	Radiation	Coût au 31 mars 2021
	\$	\$	\$	\$
Bâtiments et terrains	4 790 012	388 583	-	5 178 595
Mobilier et autre matériel	334 999	124 040	-	459 039
Matériel informatique	60 033	38 261	-	98 294
	5 185 044	550 884	-	5 735 928

Un montant de 425 547 \$ de ces acquisitions a été financé par des subventions.

Au 31 mars 2021, le solde des apports reportés afférents aux immobilisations est de 3 003 638 \$, de ce montant 80 949 \$ n'est pas encore dépensé.

NOTES SUR LES APPORTS REPORTÉS

au 31 mars 2021

	31 mars 2020	Apports reçus au cours de l'exercice	Comptabilisés à titre de produits au cours de l'exercice	31 mars 2021
	\$	\$	\$	\$
Financement destiné aux programmes	559 953	4 468 056	(2 042 247)	2 985 762
	559 953	4 468 056	(2 042 247)	2 985 762
Apports pour le 1430 Chomedey	1 433 720	35 390	(100 769)	1 368 341
Apports pour le 1437 Chomedey	904 332	329 048	-	1 233 380
Apports pour le 2233 de Champlain	360 382	19 903	-	380 285
Apports pour le 1569-1575 St-André	-	21 632	-	21 632
	2 698 434	405 973	(100 769)	3 003 638

CONSEIL D'ADMINISTRATION



Carole Croteau
Présidente du conseil
d'administration
(TFI International)



Sylvia Martin-Laforge
Vice-présidente
(Quebec Community
Groups Network)



Michelina Lanni
Trésorière
(Ernst & Young)



Jill Hugessen
Secrétaire
(Hugessen Coaching)



Mélanie Allaire
(McCarthy Tétrault)



Manon Chevalier
(Chevalier Communications)



Talar Dikijian
(Distributel)



Sylvie Girard
M.O.A.Q., MIRAC
(CGA Architectes Inc.)



Dominic Guinta
(RécréoParc / Vortex))



Pat Hardt
(Inf. aut. et psychothérapeute
à la retraite)



Lyn Lalonde-Lazure
(HR Solutions)



Mario Lefebvre
(Banque du Canada)



Mark Shalhoub
(Journaliste de radiotélévision)



Marina Boulos-Winton
(Directrice générale, Chez Doris)

Photos reproduites avec l'aimable autorisation de : TanisSaucier.com (sauf : Carole Croteau, Michelina Lanni, Mario Lefebvre et Dominic Guinta)

COMITÉS DU CONSEIL D'ADMINISTRATION

Exécutif

Carole Croteau, présidente
Sylvia Martin-Laforge
Michelina Lanni
Jill Hugessen

Cientes

Pat Hardt
Jill Hugessen

Communications

Manon Chevalier, présidente
Talar Dikijian
Mark Shalhoub

Finances

Michelina Lanni, présidente
Carole Croteau
Jill Hugessen
Sylvia Martin-Laforge

Ressources humaines

Lyn Lalonde-Lazure, présidente
Carole Croteau
Talar Dikijian
Pat Hardt
Sylvia Martin-Laforge

Immeuble

Sylvie Girard, présidente
André Costin, Xemplar Inc.
Mike Lisi, Broccolini
Robert Manningham,
Atelier Habitation Montréal

Nominations

Sylvia Martin-Laforge, présidente
Carole Croteau
Jill Hugessen
Michelina Lanni

ÉQUIPE CHEZ DORIS

Chez Doris ne cesse de grandir. Notre impact est le résultat d'efforts collectifs de notre incroyable équipe sur laquelle nous avons la chance de compter.

Merci à tous nos employés!

ADMINISTRATION

Marina Boulos-Winton, Directrice générale

Jennifer Proulx, Gestionnaire des ressources humaines et des talents

Alan Chan, Contrôleur

Natalie Coté, Gestionnaire des installations

Danièle Lavoie, Directrice du développement philanthropique

Suse Gomes, Coordinatrice - Administration et dons

Sarah Huzarski, Conseillère aux communications

Leah Peck, Coordinatrice des bénévoles et relations communautaires

SERVICES DE PREMIÈRE LIGNE

Tania Filippone, Directrice, Programmes et services

Allison Lemieux, Coordinatrice – Refuge de jour

Breana Prince-Harris, Chef d'équipe de jour de semaine

Kelsey Kazulak, Chef d'équipe de fin de semaine

Maude Giguère, Chef d'équipe de soir et de nuit

Felicia Katsouros, Agente d'accueil et d'admission

Clara Seidenberg, Intervenante

Kayla Haines, Aide-intervenante

Holly Buss, Commis à l'inventaire

Lilly Nicole, Intervenante, Programme d'assistance aux femmes inuits (congé sabbatique)

Camille Belzile, Intervenante, Programme d'assistance aux femmes inuits

Jocy Kalinijabo, Intervenante

Roxanne Boulanger, Intervenante

Marianne Pelletier, Intervenante

Annie Preston, Intervenante

Alejandra Pifferrer, Intervenante

Melissa Dulac, Intervenante

Victoria Lorenc, Intervenante

Florence Claveau, Intervenante

Adriana Paredes, Intervenante

Kianna-Marie Oliveira, Intervenante

Maria Guirchan, Intervenante

Diana Mendez, Intervenante

Chanel Pierre, Intervenante

Kalisha Ramville, Intervenante

Tara Danice, Intervenante

PROGRAMME DE GESTION FINANCIÈRE

Christina Little, Chef d'équipe (congé sabbatique)

Joy Sarpomah, Intervenante

Vanessa André, Intervenante

Maria Paredes-Mercado, Intervenante auprès de la clientèle autochtone

Mélanie Dussault, Commis de bureau

PROGRAMME DE LOGEMENT

Brittany Hall, Chef d'équipe

Paloma Hepler, intervenante, Logement autochtone

Marie-Hélène Landry, Intervenante, Logement autochtone (congé sabbatique)

Eva-Marie Legault, Intervenante, Logement autochtone

Hannah Kirk, Intervenante, Logement autochtone

Sofia Gutierrez, Intervenante, Relogement rapide

Samantha Costello, Intervenante, Relogement rapide

Alexandra Delgado, Intervenante, PSL

Audrée Goupil, Intervenante, PSL

CUISINE

Camellia Perry, Superviseure de cuisine

Felicia Pope, Assistante de cuisine

Pearlina Pope, Assistante de cuisine

Philippe Morin-Aubut, Assistant de cuisine

Vadim Kharin, Cuisinier

Suzette Verronneau, Cuisinière

Camila Dos Santos Ferreira, Cuisinière

STAGIAIRES

Chez Doris a fourni un milieu d'apprentissage à de nombreux étudiants de plusieurs établissements d'enseignement. Grâce au soutien du personnel de Chez Doris, les étudiants ont été bien encadrés et ont pu développer leurs compétences professionnelles. Merci aux étudiants qui nous permettent d'apporter du soutien et des services continus à nos clientes :

UNIVERSITÉ MCGILL

École de nutrition humaine

Elise Di Fruscia

Faculté de droit

Emily Jean Knox

École de service social

Hannah Kirk Aubut, Baccalauréat

Geneviève Gray, Maîtrise

École des sciences infirmières Ingram

Rosetta Primerano

Mira Bining

Lesley Liu

Alyanna Jamal

Kaelyn Chaulk

Diva Hadeif

Cassandra Gehlsen

Carolyn Peters

Dalia Lichtman

Cedric Sam Ng

HEC MONTRÉAL

D.E.S.S. en Gestion – Chaîne Logistique

Yassine El-Khadri

Joseph Taka Simo

COLLÈGE DAWSON

Programme de service social

Norah Ioannou

Sherrin Jasmine Kanooni

Mary Lou Carson

Mariela Reyes

CÉGEP DU VIEUX MONTRÉAL

Technique de travail social

Maude Riendeau

CÉGEP MARIE-VICTORIN

Technique de travail social

Jessica Delmond

Technique d'éducation spécialisée

Ariane Lévesque

COLLÈGE JOHN ABBOTT

Techniques d'intervention en délinquance

Kianna-Marie Oliveira



